

Maxtor®

Central Axis

Administrationshandbuch

Inhalt

Übersicht über die Verwaltungsseite	1
Aufrufen der Verwaltungsseite	1
Einrichten der Central Axis	3
Verwalten von Central Axis-Benutzerkonten	8
Erstellen eines neuen Benutzerkontos	8
Bearbeiten der Kontoeinstellungen und Freigaberechte	11
Löschen von Benutzerkonten	14
Verwalten freigegebener Ordner	17
Erstellen eines neuen freigegebenen Ordners	17
Bearbeiten der Zugriffsrechte für freigegebene Ordner	21
Löschen freigegebener Ordner und Aufheben oder Reaktivieren von Freigaben	23
Organisieren digitaler Inhalte	25
Aktivieren und Deaktivieren von Media Server	26
Verwenden der Bereinigungsfunktion	28
Verwenden der Aktualisierungsfunktion	29
Auswählen freigegebener Ordner	30
Sichern freigegebener Ordner	33
Verwenden externer USB-Festplatten	33
Anschließen einer externen USB-Festplatte	34
Formatieren einer externen USB-Festplatte	35
Erstellen eines Backup-Sets	38
Löschen eines Backup-Sets	42
Sofortige Datensicherung	44
Wiederherstellen gesicherter Ordner	46
Verwenden der erweiterten Funktionen	50
Verwalten der Einstellungen für Internetzugriff und Benachrichtigungen	50
Einstellen von Sprache, Datum und Uhrzeit	53

Verwalten der Netzwerkeinstellungen	55
Systempflege-Einstellungen	59
Verwalten der Energieeinstellungen	59
Ausführen eines Diagnosetests	61
Aktualisieren der Central Axis-Systemsoftware	64
Aufrufen der System-Update-Verwaltungsseite	66
Installieren von Updates	68
Festlegen der Central Axis Update-Einstellungen	69
Manuelles Aktualisieren der Systemsoftware	70
Konfigurieren von USB-Geräten	72
Formatieren einer USB-Festplatte	73
Verwalten der Druckerunterstützung	77
Sicheres Entfernen von Geräten	79
Konfigurieren der Festplatten (nur Geräte mit zwei Festplatten)	80
Ändern der Festplattenkonfiguration	80
MSS II-Besitzer	81
Central Axis-Besitzer	84
Austauschen einer defekten Festplatte (nur Central Axis)	88
Identifizieren einer defekten Festplatte	89
Austauschen einer Festplatte	93
Konfigurieren der neuen Festplatte	102
Prüfen des Systemstatus	113
Systemstatusübersicht	114
Verwenden externer USB-Festplatten mit der Central Axis	114
Verwenden von USB-Druckern mit der Central Axis	114
Systemstatus-Links	114
Prüfen des Konto- und Freigabestatus	115
Prüfen des Systembenachrichtigungsstatus	116
Prüfen des Internetzugriffs- und Freigabestatus	122
Prüfen des Administrator-Ereignisprotokolls	123
LED-Statusanzeigen	123
Maxtor Central Axis	124
MSS II	129
Index	131

Übersicht über die Verwaltungsseite

Auf der Maxtor Central Axis-Verwaltungsseite kann Folgendes ausgeführt werden:

- Central Axis einrichten
- Benutzerkonten erstellen und verwalten
- Freigegebene Ordner erstellen und verwalten
- Sicherung freigegebener Ordner einrichten und verwalten
- Erweiterte Einstellungen konfigurieren:
 - Internetzugriff und Benachrichtigungen
 - Sprach-, Datums- und Zeiteinstellungen
 - Netzwerkeinstellungen
 - Energieeinstellungen
 - Diagnose
 - USB-Gerät einrichten
 - Festplattenkonfiguration
- Systemstatus anzeigen

Aufrufen der Verwaltungsseite

Die Central Axis-Verwaltungsseite wird aus der Central Axis-Desktopanwendung aufgerufen.

So öffnen Sie die Central Axis-Verwaltungsseite:

Schritt 1: Öffnen Sie die Maxtor Manager-Anwendung.

Hinweis: Informationen zu Installation und Start der Maxtor Manager-Anwendung finden Sie im **Maxtor Central Axis-Benutzerhandbuch für Windows** bzw. im **Maxtor Central Axis-Benutzerhandbuch für Macintosh**.

Schritt 2: Unter **Windows**:

- Klicken Sie im Fenster **Eigene Laufwerke** auf **Einstellungen**.
- Klicken Sie im Fenster **Einstellungen** auf **Erweiterte Webseite**.

Unter **Macintosh**:

- Klicken Sie in der Hauptansicht auf **Einstellungen**.
- Klicken Sie in der Ansicht **Erweitert** auf **Central Axis-Verwaltung**.

Das **Maxtor Central Axis-Hauptmenü** für die Verwaltungsseite wird geöffnet:



Abbildung 1: Central Axis-Hauptmenü für die Verwaltung

Um die Central Axis-Funktionen aufzurufen, können Sie entweder auf den Link der Funktion im Hauptmenü, oder auf das Symbol der Funktion oben in der Central Axis-Verwaltungsseite klicken.

Hinweis: Es ist nicht möglich, mit der Schaltfläche **Zurück** des Browsers zu einer vorhergehenden Central Axis-Verwaltungsseite zurückzukehren. Sie müssen stattdessen auf das Symbol der Funktion klicken und sich so zur vorhergehenden Seite vorarbeiten.

Einrichten der Central Axis

Auf den Seiten **Einrichtung** der Central Axis-Verwaltungsseite kann die Erstkonfiguration der Central Axis vorgenommen werden:

- Auswahl der Sprache für die Verwaltungsseite
- Manuelle Einstellung von Datum und Uhrzeit oder Aktivierung und Konfiguration eines Network Time Protocol
- Festlegen eines Namens für die Central Axis und Zuordnung zu einer Arbeitsgruppe
- Erstellen eines Administratorkennworts zum Schutz der Administratorfunktionen der Central Axis

So richten Sie die Central Axis ein:

Schritt 1: Klicken Sie im **Hauptmenü** auf **Einrichtung** oder klicken Sie oben auf der Central Axis-Verwaltungsseite auf das Symbol **Einrichtung**.

Die Seite **Einrichtung Schritt 1** wird angezeigt:

Maxtor

Hauptmenü Einrichtung Kontoverwaltung Verwaltung von freigegebenen Ordnern Freigegebenen Ordner sichern Erweiterte Funktionen Systemstatus

Einrichtung (Schritt 1 von 3)

Sprache: Deutsch

Network Time Protocol: ☐ Aktivieren ☒ Deaktivieren

Datums- und Uhrzeitformat:

☐ USA ☒ Europa

Datum (TT/MM/JJJJ): 03/06/2008

Uhrzeit (HH:MM:SS): 13:40:20

Zeitzone: Deutschland

Abbrechen Weiter >>

Hilfe | Maxtor Support | Registrierung | Kontakt 3.4.207

Abbildung 2: Schritt 1

Schritt 2: Legen Sie die Sprache fest.

Schritt 3: Stellen Sie entweder Datum und Uhrzeit ein, oder aktivieren Sie das Network Time Protocol (NTP).

- **Network Time Protocol:** Erlaubt der Central Axis, Datum und Uhrzeit automatisch mit einem Internet-Zeitserver zu synchronisieren. Diese Funktion ist standardmäßig deaktiviert. Sie kann nur genutzt werden, wenn die Central Axis mit dem Internet verbunden ist.

Wird die Funktion **Network Time Protocol** (NTP) aktiviert, wird die Seite automatisch aktualisiert und Sie können einen Standard-NTP-Server festlegen und den NTP-Servernamen eingeben.

Maxtor

Hauptmenü | Einrichtung | Kontoverwaltung | Verwaltung von freigegebenen Ordnern | Freigegebenen Ordner sichern | Erweiterte Funktionen | Systemstatus

Einrichtung (Schritt 1 von 3)

Sprache: Deutsch

Network Time Protocol: ☒ Aktivieren ☐ Deaktivieren

NTP-Standardserver: ☐ Asien ☐ Europa ☐ USA ☒ Benutzerdefiniert

NTP-Servername:

Zeitzone: Deutschland

[Hilfe](#) | [Maxtor Support](#) | [Registrierung](#) | [Kontakt](#) 3.4.207

Abbildung 3: Einrichtung Schritt 1 – NTP-Server

Schritt 4: Wählen Sie Ihre Zeitzone und klicken Sie auf **Weiter**.
Die Seite **Einrichtung Schritt 2** wird angezeigt:

Maxtor

Hauptmenü | Einrichtung | Kontoverwaltung | Verwaltung von freigegebenen Ordnern | Freigegebenen Ordner sichern | Erweiterte Funktionen | Systemstatus

Einrichtung (Schritt 2 von 3)

Central Axis-Name:
(Gültige Zeichen: A-Z, a-z, 0-9)

Central Axis-Arbeitsgruppenname:
(Gültige Zeichen: A-Z, a-z, 0-9)

Möchten Sie ein Kennwort für das Administratorkonto einrichten?
☐ Ja ☒ Nein

Wenn Sie kein Kennwort eingeben, kann sich jeder als Administrator anmelden.

[Hilfe](#) | [Maxtor Support](#) | [Registrierung](#) | [Kontakt](#) 3.4.207

Abbildung 4: Einrichtung Schritt 2

Schritt 5: Legen Sie einen Namen für die Central Axis fest und ordnen Sie sie einer Arbeitsgruppe zu.

- **Central Axis-Arbeitsgruppe:** Die Domäne, der die Central Axis zugeordnet ist

Hinweis: Beim Installieren der Central Axis-Software wird automatisch ein Administratorkonto erstellt. Der Benutzername des Administratorkontos für die Central Axis lautet **admin**. Dieser Benutzername ist vorgegeben und kann nicht geändert werden. Das Administratorkonto ist das einzige Konto, mit dem Sie sich zu den Verwaltungswebseiten der Central Axis-Anwendung anmelden können.

Schritt 6: Entscheiden Sie, ob Sie ein Kennwort für das Administratorkonto einrichten möchten.

Hinweis: Wir raten dazu, ein Administratorkennwort einzurichten, um zu verhindern, dass ein Nutzer mit Zugriff auf das lokale Netzwerk unbedacht ein Kennwort einrichtet und so den Administrator aussperrt.

Wenn Sie die Option **Ja** wählen, wird die Seite erweitert, sodass Sie ein Administratorkennwort festlegen können:

Maxtor

Hauptmenü Einrichtung Kontoverwaltung Verwaltung von freigegebenen Ordnern Freigegebenen Ordner sichern Erweiterte Funktionen Systemstatus

Einrichtung (Schritt 2 von 3)

Central Axis-Name:
(Gültige Zeichen: A-Z, a-z, 0-9)

Central Axis-Arbeitsgruppenname:
(Gültige Zeichen: A-Z, a-z, 0-9)

Möchten Sie ein Kennwort für das Administratorkonto einrichten?

☒ Ja
☐ Nein

Der Benutzername des Administrators lautet 'admin'.

Administratorkennwort:
(Groß-/Kleinschreibung beachten)

Kennwort bestätigen:
(Groß-/Kleinschreibung beachten)

Hilfe | Maxtor Support | Registrierung | Kontakt 3.4.207

Abbildung 5: Einrichtung Schritt 2 – Administratorkennwort

Schritt 7: Geben Sie ein Administratorkennwort ein, wiederholen Sie die Eingabe und klicken Sie auf **Weiter**.

Die Seite **Einrichtung Schritt 3** wird angezeigt:

Abbildung 6: Einrichtung Schritt 3

Schritt 8: Legen Sie fest, ob der Internetzugriff aktiviert werden soll.

- **Internetzugriff:** Ermöglicht es, von jedem Computer mit Internetzugang aus auf die Dateien auf der Central Axis zuzugreifen und diese zu bearbeiten, und Dateien für Benutzer mit Internetzugang freizugeben.

Schritt 9: Sofern gewünscht, können Sie hier eine E-Mail-Adresse für automatische Benachrichtigungen über System-Updates und Fehler in der Festplattenkonfiguration eingeben (empfohlen).

Hinweis: Um diese Benachrichtigungen zu erhalten, muss die Central Axis eine Verbindung zu *globalaccess.seagate.com* herstellen können.

Schritt 10: Klicken Sie auf **Weiter**.

Eine Meldung bestätigt, dass die Central Axis erfolgreich eingerichtet wurde, und zeigt eine Übersicht der vorgenommenen Einstellungen.



Abbildung 7: Bestätigung der Einrichtung

Schritt 11: Notieren Sie sich die Einrichtungsinformationen für später oder drucken Sie sie aus.

Schritt 12: Klicken Sie auf **OK**, um zum **Hauptmenü** zurückzukehren.

Verwalten von Central Axis-Benutzerkonten

Auf der Seite **Kontoverwaltung** der Central Axis-Verwaltungsseite kann festgelegt werden, wie Benutzer auf der Central Axis auf Daten zugreifen und Daten abspeichern können.

- Erstellen neuer Benutzerkonten
- Bearbeiten der Kontoeinstellungen und Freigaberechte
- Löschen von Benutzerkonten

Erstellen eines neuen Benutzerkontos

Neue Benutzerkonten können auf der Central Axis-Verwaltungsseite oder in der Central Axis-Desktopanwendung erstellt werden. Informationen dazu, wie ein Benutzerkonto in der Desktopanwendung hinzugefügt wird, finden Sie im *Maxtor Central Axis-Benutzerhandbuch für Windows* bzw. im *Maxtor Central Axis-Benutzerhandbuch für Macintosh*.

Hinweis: Wird ein neues Benutzerkonto auf der Verwaltungsseite statt in der Macintosh- bzw. Windows-Desktopanwendung erstellt, wird nicht automatisch ein freigegebener Ordner für das neue Benutzerkonto angelegt. Das heißt, Sie müssen diesen Ordner selbst erstellen. Informationen dazu finden Sie im Abschnitt **Verwalten von freigegebenen Ordnern**.

Hinweis: Wenn in der Macintosh- bzw. Windows-Desktopanwendung von einem **Benutzerkonto** die Rede ist, ist damit genau genommen ein **freigegebener Ordner** gemeint. Wenn Sie also ein Benutzerkonto aus der in der Desktopanwendung angezeigten Liste auswählen, wählen Sie eigentlich aus einer Liste freigegebener Ordner aus und nicht aus einer Liste von Benutzerkonten.

Sie können eine beliebige Zahl von Benutzerkonten zur Central Axis hinzufügen und festlegen, welche Zugriffsrechte die einzelnen Benutzer für die auf der Central Axis gespeicherten Daten besitzen sollen.

So erstellen Sie ein neues Benutzerkonto:

Schritt 1: Klicken Sie im **Hauptmenü** auf **Kontoverwaltung** oder klicken Sie oben auf der Central Axis-Verwaltungsseite auf das Symbol **Kontoverwaltung**.

Die Seite **Kontoverwaltung** wird angezeigt:



Abbildung 8: Kontoverwaltung

Schritt 2: Klicken Sie auf **Neues Benutzerkonto erstellen**.

Die Seite **Neues Benutzerkonto erstellen** wird angezeigt:

Abbildung 9: Neues Benutzerkonto erstellen

Schritt 3: Geben Sie einen Benutzernamen mit maximal 32 alphanumerischen Zeichen ein.

Schritt 4: Geben Sie ein Kennwort ein und wiederholen Sie die Eingabe.

Schritt 5: Klicken Sie auf **Weiter**.

Die Seite **Zugriffsrechte festlegen** wird angezeigt:

The screenshot shows the Maxtor Central Axis administration interface. At the top, there is a navigation bar with icons and labels: Hauptmenü, Einrichtung, Kontoverwaltung, Verwaltung von freigegebenen Ordnern, Freigegebenen Ordner sichern, Erweiterte Funktionen, and Systemstatus. Below this, the page title is 'Zugriffsrechte festlegen'. The main content area instructs the user to set permissions for the user 'christoph' for each shared folder. It features a table with columns for 'Freigegebener Ordner', 'Vollzugriff', 'Lesezugriff', and 'Kein Zugriff'. The rows list folders: 'Officina' (Interne Festplatte), 'Publique', 'Travail', and 'Öffentlich' (Externe Festplatten). The 'Vollzugriff' column has green checkmarks for 'Officina', 'Publique', and 'Travail', and a green checkmark for 'Öffentlich'. The 'Lesezugriff' and 'Kein Zugriff' columns have empty circles. At the bottom, there are buttons for 'Abbrechen' and 'Weiter >>'. The footer contains links for 'Hilfe', 'Maxtor Support', 'Registrierung', and 'Kontakt', along with the version number '3.4.207'.

Freigegebener Ordner	Vollzugriff	Lesezugriff	Kein Zugriff
[Interne Festplatte]			
Officina	<input checked="" type="radio"/>	<input type="radio"/>	<input type="radio"/>
Publique	(Öffentliche Freigabe)	<input type="radio"/>	<input type="radio"/>
Travail	<input checked="" type="radio"/>	<input type="radio"/>	<input type="radio"/>
Öffentlich	(Öffentliche Freigabe)	<input type="radio"/>	<input type="radio"/>
[Externe Festplatten]			

Abbildung 10: Zugriffsrechte festlegen

Schritt 6: Wählen Sie aus, auf welche Ordner der Benutzer in welchem Umfang Zugriff erhalten soll. Standardmäßig besitzt ein neuer Benutzer vollen Zugriff auf alle öffentlichen freigegebenen Ordner auf der Central Axis, aber keinen Zugriff auf private Ordner.

Hinweis: Benutzer benötigen Vollzugriff auf einen Ordner, um über Global Access darauf zugreifen zu können.

Schritt 7: Klicken Sie auf **Weiter**.

Die Seite **Benutzerkonto erfolgreich erstellt** bestätigt, dass das neue Benutzerkonto erstellt wurde und genutzt werden kann:



Abbildung 11: Benutzerkonto erfolgreich erstellt

Schritt 8: Klicken Sie auf **OK**, um zur Seite **Kontoverwaltung** zurückzukehren.

Bearbeiten der Kontoeinstellungen und Freigaberechte

Die Ordnerzugriffsrechte und das Benutzerkennwort für Ordner unter privaten Benutzerkonten können geändert werden. Es ist allerdings nicht möglich, beide Änderungen gleichzeitig vorzunehmen. Sie müssen also zunächst entweder die Zugriffsrechte oder das Kennwort ändern und anschließend erneut die Seite **Kontoeinstellungen bearbeiten** aufrufen, um die zweite Änderung vorzunehmen.

So bearbeiten Sie die Kontoeinstellungen und Freigaberechte:

Schritt 1: Klicken Sie auf der Seite **Kontoverwaltung** auf **Kontoeinstellungen und Freigaberechte bearbeiten**.

Die Seite **Kontoeinstellungen bearbeiten** wird geöffnet:



Abbildung 12: Kontoeinstellungen bearbeiten

Schritt 2: Um die Ordnerzugriffsrechte für ein Benutzerkonto zu ändern, klicken Sie neben dem gewünschten Konto auf **Bearbeiten**.

Die Seite **Zugriffsrechte festlegen** wird angezeigt:



Abbildung 13: Zugriffsrechte festlegen

Schritt 3: Nehmen Sie die gewünschten Änderungen vor und klicken Sie auf **Weiter**.

Eine Meldung bestätigt die Änderung der Ordnerzugriffsrechte:



Abbildung 14: Zugriffsrechte geändert

Schritt 4: Um das Benutzerkennwort für zugriffsbeschränkte Ordner zu ändern, klicken Sie neben dem gewünschten Konto auf **Ändern**.

Schritt 5: Die Seite **Benutzerkennwort ändern** wird geöffnet:



Abbildung 15: Benutzerkennwort ändern

Schritt 6: Geben Sie ein neues Kennwort ein, wiederholen Sie die Eingabe und klicken Sie auf **Weiter**.

Eine Meldung bestätigt die Kennwortänderung für dieses Benutzerkonto:



Abbildung 16: Kennwort des Benutzerkontos wurde geändert

Schritt 7: Klicken Sie auf **OK**, um zur Seite **Kontoverwaltung** zurückzukehren.

Löschen von Benutzerkonten

Beim Löschen eines Benutzerkontos werden die Ordner, die diesem Konto zugeordnet sind, nicht gelöscht.

So löschen Sie ein Benutzerkonto:

Schritt 1: Klicken Sie auf der Seite **Kontoverwaltung** auf **Benutzerkonto löschen**.

Die Seite **Benutzerkonto löschen** wird angezeigt:



Abbildung 17: Benutzerkonto löschen

Schritt 2: Klicken Sie neben dem Konto, das gelöscht werden soll, auf **Löschen**.
Sie werden aufgefordert, das Löschen des Benutzerkontos zu bestätigen:



Abbildung 18: Bestätigen des Löschvorgangs

Schritt 3: Klicken Sie auf **Ja**, um den Löschvorgang auszuführen.

Eine Meldung bestätigt das Löschen des Benutzerkontos:



Abbildung 19: Benutzerkonto gelöscht

Schritt 4: Klicken Sie auf **OK**, um zur Seite **Kontoverwaltung** zurückzukehren.

Verwalten freigegebener Ordner

Auf der Seite **Verwaltung von freigegebenen Ordnern** der Central Axis-Verwaltungsseite können die auf der Central Axis gespeicherten freigegebenen Ordner verwaltet werden.

- Erstellen neuer freigegebener Ordner
- Bearbeiten der Zugriffsrechte für freigegebene Ordner
- Löschen freigegebener Ordner und Aufheben oder Reaktivieren von Freigaben
- Organisieren digitaler Inhalte

Erstellen eines neuen freigegebenen Ordners

Hinweis: Wird ein neues Benutzerkonto auf der Verwaltungsseite statt in der Macintosh- bzw. Windows-Desktopanwendung erstellt, wird nicht automatisch ein freigegebener Ordner für das neue Benutzerkonto angelegt. Das heißt, Sie müssen diesen Ordner selbst erstellen. Informationen dazu finden Sie im Abschnitt **Verwalten von freigegebenen Ordnern**.

Hinweis: Wenn in der Macintosh- bzw. Windows-Desktopanwendung von einem **Benutzerkonto** die Rede ist, ist damit genau genommen ein **freigegebener Ordner** gemeint. Wenn Sie also ein Benutzerkonto aus der in der Desktopanwendung angezeigten Liste auswählen, wählen Sie eigentlich aus einer Liste freigegebener Ordner aus und nicht aus einer Liste von Benutzerkonten.

Ein freigegebener Ordner kann für alle Benutzer zugänglich gemacht oder auf den Zugriff durch bestimmte Benutzer beschränkt werden:

- **Öffentlicher Zugriff:** Sie legen Zugriffsrechte fest, die bestimmen, wer in welchem Umfang auf den Ordner zugreifen darf und wie diese die gespeicherten Dateien bearbeiten dürfen.
- **Eingeschränkter Zugriff:** Sie legen Zugriffsrechte fest, die bestimmen, wer in welchem Umfang auf den Ordner zugreifen darf.

So erstellen Sie einen freigegebenen Ordner:

Schritt 1: Klicken Sie im **Hauptmenü** auf **Verwaltung von freigegebenen Ordnern** oder klicken Sie oben auf der Central Axis-Verwaltungsseite auf das Symbol **Verwaltung von freigegebenen Ordnern**.

Die Seite **Verwaltung von freigegebenen Ordnern** wird angezeigt:



Abbildung 20: Verwaltung von freigegebenen Ordnern

Schritt 2: Klicken Sie auf **Freigegebenen Ordner erstellen**.

Die Seite **Freigegebenen Ordner erstellen** wird angezeigt:

Abbildung 21: *Freigegebenen Ordner erstellen*

Schritt 3: Geben Sie einen Namen für den neuen Ordner ein.

Hinweis: *Der Name darf maximal 32 Zeichen lang sein.*

Schritt 4: Legen Sie die Zugriffsrechte fest:

- Wählen Sie **Öffentlich freigegebener Ordner**, um allen Benutzern den Zugriff zu erlauben.
- Wählen Sie **Zugriff für freigegebenen Ordner festlegen**, um den Zugriff auf den Ordner einzuschränken.

Schritt 5: Klicken Sie auf **Weiter**.

Falls Sie **Zugriff für freigegebenen Ordner festlegen** gewählt haben, wird die Seite **Benutzerzugriffsrechte festlegen** angezeigt:



Abbildung 22: Benutzerzugriffsrechte festlegen

Dort sind die auf der Central Axis vorhandenen Benutzerkonten aufgeführt.

Schritt 6: Legen Sie fest, welche Zugriffsrechte den einzelnen Benutzern für diesen Ordner eingeräumt werden sollen, und klicken Sie auf **Weiter**.

Eine Meldung bestätigt die erfolgreiche Erstellung des freigegebenen Ordners:



Abbildung 23: Freigegebener Ordner erstellt

Schritt 7: Klicken Sie auf **OK**, um zur Seite **Verwaltung von freigegebenen Ordnern** zurückzukehren.

Bearbeiten der Zugriffsrechte für freigegebene Ordner

Ein freigegebener Ordner kann für alle Benutzer zugänglich gemacht oder auf den Zugriff durch bestimmte Benutzer beschränkt werden:

- **Öffentlicher Zugriff:** Alle Benutzer auf der Central Axis besitzen Lese- und Schreibzugriff auf den freigegebenen Ordner.
- **Eingeschränkter Zugriff:** Sie legen Zugriffsrechte fest, die bestimmen, wer in welchem Umfang auf den Ordner zugreifen darf.

So ändern Sie die Zugriffsrechte für freigegebene Ordner:

Schritt 1: Klicken Sie auf der Seite **Verwaltung von freigegebenen Ordnern** auf **Freigaberechte bearbeiten**.

Die Seite **Zugriffsrechte für freigegebene Ordner bearbeiten** wird angezeigt:



Abbildung 24: Zugriffsrechte für freigegebene Ordner bearbeiten I

Schritt 2: Klicken Sie neben dem gewünschten Ordner auf **Bearbeiten**.

Eine zweite Seite **Zugriffsrechte für freigegebene Ordner bearbeiten** wird angezeigt:



Abbildung 25: Zugriffsrechte für freigegebene Ordner bearbeiten II

Schritt 3: Wählen Sie die gewünschten Zugriffsrechte für die einzelnen Benutzer aus:

- **Vollzugriff:** Der Benutzer darf die im Ordner gespeicherten Dateien anzeigen und neue Dateien hinzufügen.
- **Lesezugriff:** Der Benutzer darf die im Ordner gespeicherten Dateien anzeigen, aber keine neuen Dateien hinzufügen.
- **Kein Zugriff:** Der Benutzer darf nicht auf den Ordner zugreifen.

Schritt 4: Klicken Sie auf **Weiter**.

Eine Meldung bestätigt, dass die Zugriffsrechte geändert wurden:



Abbildung 26: Zugriffsrechte für freigegebene Ordner wurden geändert

Schritt 5: Klicken Sie auf **OK**, um zur Seite **Verwaltung von freigegebenen Ordnern** zurückzukehren.

Löschen freigegebener Ordner und Aufheben oder Reaktivieren von Freigaben

Um den Zugriff auf freigegebene Ordner zu steuern ist es möglich, freigegebene Ordner zu löschen sowie Freigaben aufzuheben oder zu reaktivieren.

So können Sie einen freigegebenen Ordner löschen, die Freigabe aufheben oder reaktivieren:

Schritt 1: Klicken Sie auf der Seite **Verwaltung von freigegebenen Ordnern** auf **Freigegebene Ordner löschen, deaktivieren oder reaktivieren**.

Die Seite **Status der freigegebenen Ordner bearbeiten** wird angezeigt:



Abbildung 27: Status der freigegebenen Ordner bearbeiten

Schritt 2: Klicken Sie auf die entsprechende Schaltfläche neben dem freigegebenen Ordner, dessen Status Sie bearbeiten möchten.

Wenn Sie die Freigabe eines Ordners aufheben oder reaktivieren, wird keine Bestätigung des Vorgangs verlangt. Wenn Sie dagegen einen Ordner löschen wollen, werden Sie gewarnt, dass dabei auch die Dateien in diesem Ordner gelöscht werden, und aufgefordert, den Löschvorgang zu bestätigen:



Abbildung 28: Löschen des freigegebenen Ordners bestätigen

Schritt 3: Klicken Sie auf **Ja**.

Eine Meldung bestätigt, dass der freigegebene Ordner gelöscht bzw. die Freigabe aufgehoben oder reaktiviert wurde.



Abbildung 29: Freigegebener Ordner wurde gelöscht



Abbildung 30: Freigabe wurde aufgehoben



Abbildung 31: Freigabe wurde reaktiviert

Schritt 4: Klicken Sie auf **OK**, um zur Seite **Verwaltung von freigegebenen Ordnern** zurückzukehren.

Organisieren digitaler Inhalte

Media Server erlaubt es, die Maxtor Central Axis an jedes UPnP-fähige Audio-/Videogerät anzuschließen und digitale Foto-, Musik- und Videodateien auf vernetzten Home-Entertainment-Systemen wiederzugeben. Außerdem können Sie Playlisten mit Ihren Lieblingstiteln und -videos exportieren.

Media Server erkennt Dateien in den Ordnern *Gemeinsame Fotos*, *Gemeinsame Musik*, *Gemeinsame Videos*, *Eigene Fotos*, *Eigene Musik*, *Eigene Videos* und *Eigene Multimediadateien*.

Aktivieren und Deaktivieren von Media Server

So aktivieren bzw. deaktivieren Sie Media Server:

Schritt 1: Klicken Sie auf der Seite **Verwaltung von freigegebenen Ordnern** auf **Digitale Inhalte organisieren**.

Die Seite **Digitale Inhalte organisieren** wird angezeigt:



Abbildung 32: *Digitale Inhalte organisieren*

Schritt 2: Wählen Sie, ob Media Server aktiviert oder deaktiviert werden soll, und klicken Sie auf **Weiter**.

Wenn Sie die Option **Media Server aktivieren** wählen, wird die Seite **Freigegebene Ordner wählen** angezeigt:

Maxtor

Hauptmenü Einrichtung Kontoverwaltung Verwaltung von freigegebenen Ordnern Freigegebenen Ordner sichern Erweiterte Funktionen Systemstatus

Digitale Inhalte organisieren: Freigegebene Ordner wählen

Ihre Maxtor Central Axis kann an jedes UPnP-fähige Audio-/Videogerät angeschlossen werden. Zudem haben Sie die Möglichkeit, Playlisten mit Ihren Lieblingstiteln und -videos zu exportieren.

Media Server erkennt Daten in den Ordnern Gemeinsame Fotos, Gemeinsame Musik, Gemeinsame Filme, Eigene Fotos, Eigene Musik, Eigene Filme und Eigene Multimedia-Dateien.

Wählen Sie die freigegebenen Ordner, die nach Musik, Videos, Bildern oder Playlisten durchsucht werden sollen:

HINWEIS: Nutzer von iTunes können nur einen gemeinsamen Ordner als iTunes-Musikordner auswählen.

Shared Folder	Search for Digital Content [Interne Festplatte]	Search for iTunes Music
MOMSACCOUNT	<input checked="" type="checkbox"/>	<input type="radio"/>
Maddy	<input checked="" type="checkbox"/>	<input type="radio"/>
Oficina	<input checked="" type="checkbox"/>	<input checked="" type="radio"/>
Publico	<input checked="" type="checkbox"/>	<input type="radio"/>
Publique	<input checked="" type="checkbox"/>	<input type="radio"/>
Travail	<input checked="" type="checkbox"/>	<input type="radio"/>

Abbrechen Weiter >>

Hilfe | Maxtor Support | Registrierung | Kontakt 3.4.207

Abbildung 33: Freigegebene Ordner wählen

Schritt 3: Wählen Sie die Ordner, die nach digitalen Inhalten durchsucht werden sollen, und klicken Sie auf **Weiter**.

Hinweis: Weitere Informationen zur Auswahl der Ordner finden Sie im Abschnitt **Auswählen freigegebener Ordner**.

Je nach Auswahl bestätigt eine Meldung, dass Media Server aktiviert bzw. deaktiviert wurde:



Abbildung 34: Digitale Inhalte organisieren – Media Server aktiviert

Schritt 4: Klicken Sie auf **Fertig**, um zur Seite **Verwaltung von freigegebenen Ordnern** zurückzukehren.

Verwenden der Bereinigungsfunktion

Wenn Media Server deaktiviert ist, wird auf der Seite **Digitale Inhalte organisieren** die Schaltfläche **Bereinigen** angezeigt:



Abbildung 35: Digitale Inhalte organisieren – Schaltfläche „Bereinigen“

Die Schaltfläche **Bereinigen** behebt einen Fehler bei Media Server, dessen Datenbank von Zeit zu Zeit Probleme aufweisen kann. Sie bemerken dies daran, dass hinzugefügte Mediadateien nicht in der Liste der Mediadateien angezeigt werden, die von einem an Ihr Home-Entertainment-System angeschlossenen DMA erkannt werden.

So beheben Sie dieses Problem:

Schritt 1: Klicken Sie auf der Seite **Digitale Inhalte organisieren** auf **Bereinigen**.

Eine Meldung bestätigt, dass die Datenbank bereinigt wurde:



Abbildung 36: *Digitale Inhalte organisieren – Bereinigen*

Schritt 2: Klicken Sie auf **Fertig**, um zur Seite **Verwaltung von freigegebenen Ordnern** zurückzukehren.

Verwenden der Aktualisierungsfunktion

Wenn Media Server aktiviert ist, wird auf der Seite **Digitale Inhalte organisieren** die Schaltfläche **Aktualisieren** angezeigt:



Abbildung 37: *Digitale Inhalte organisieren – Schaltfläche „Aktualisieren“*

Verwenden Sie die Aktualisierungsfunktion, wenn Sie neue digitale Inhalte zu Ordnern hinzugefügt haben, die bereits für das Durchsuchen nach Musik, Videos, Bildern oder Playlisten ausgewählt wurden. Wenn Sie auf **Aktualisieren** klicken, aktualisiert Media Server die Suche in diesen Ordnern und erkennt die neuen digitalen Inhalte.

So aktualisieren Sie die Suche nach digitalen Inhalten in Ihren freigegebenen Ordnern:

Schritt 1: Klicken Sie auf der Seite **Digitale Inhalte organisieren** auf **Aktualisieren**.

Eine Meldung bestätigt, dass die Datenbank aktualisiert wird:



Abbildung 38: *Digitale Inhalte organisieren – Aktualisieren*

Schritt 2: Klicken Sie auf **Fertig**, um zur Seite **Verwaltung von freigegebenen Ordnern** zurückzukehren.

Auswählen freigegebener Ordner

Bei jedem Aktivieren von Media Server haben Sie die Möglichkeit, freigegebene Ordner auszuwählen, die nach Musik, Videos, Bildern und Playlisten durchsucht werden sollen. Media Server erkennt Dateien in den Ordnern *Gemeinsame Fotos*, *Gemeinsame Musik*, *Gemeinsame Videos*, *Eigene Fotos*, *Eigene Musik*, *Eigene Videos* und *Eigene Multimediateien* und durchsucht neben der Central Axis auch externe Geräte, die an die Central Axis angeschlossen sind.

So wählen Sie die freigegebenen Ordner, die nach Musik, Videos, Bildern oder Playlisten durchsucht werden sollen:

Schritt 1: Wählen Sie auf der Seite **Digitale Inhalte organisieren** die Option **Media Server aktivieren**.

Schritt 2: Klicken Sie auf **Weiter**.

Die Seite **Freigegebene Ordner wählen** wird angezeigt:

Maxtor

Hauptmenü Einrichtung Kontoverwaltung Verwaltung von freigegebenen Ordnern Freigegebenen Ordner sichern Erweiterte Funktionen Systemstatus

Digitale Inhalte organisieren: Freigegebene Ordner wählen

Ihre Maxtor Central Axis kann an jedes UPnP-fähige Audio-/Videogerät angeschlossen werden. Zudem haben Sie die Möglichkeit, Playlisten mit Ihren Lieblingstiteln und -videos zu exportieren.

Media Server erkennt Daten in den Ordnern Gemeinsame Fotos, Gemeinsame Musik, Gemeinsame Filme, Eigene Fotos, Eigene Musik, Eigene Filme und Eigene Multimedia-Dateien.

Wählen Sie die freigegebenen Ordner, die nach Musik, Videos, Bildern oder Playlisten durchsucht werden sollen:

HINWEIS: Nutzer von iTunes können nur einen gemeinsamen Ordner als iTunes-Musikordner auswählen.

Shared Folder	Search for Digital Content [interne Festplatte]	Search for iTunes Music
MOMSACCOUNT	<input checked="" type="checkbox"/>	<input type="radio"/>
Maddy	<input checked="" type="checkbox"/>	<input type="radio"/>
Oficina	<input checked="" type="checkbox"/>	<input checked="" type="radio"/>
Publico	<input checked="" type="checkbox"/>	<input type="radio"/>
Publique	<input checked="" type="checkbox"/>	<input type="radio"/>
Travail	<input checked="" type="checkbox"/>	<input type="radio"/>

Abbrechen Weiter >>

Hilfe | Maxtor Support | Registrierung | Kontakt 3.4.207

Abbildung 39: Freigegebene Ordner wählen

Schritt 3: Wählen Sie die freigegebenen Ordner, die nach digitalen Inhalten und iTunes-Musikdateien durchsucht werden sollen.

Hinweis: Nutzer von iTunes können nur einen gemeinsamen Ordner als iTunes-Musikordner auswählen.

Schritt 4: Klicken Sie auf **Weiter**.

Eine Meldung bestätigt, dass Media Server aktiviert wurde:



Abbildung 40: *Digitale Inhalte organisieren – Aktiviert*

Schritt 5: Klicken Sie auf **Fertig**, um zur Seite **Verwaltung von freigegebenen Ordnern** zurückzukehren.

Sichern freigegebener Ordner

Um die Sicherheit zusätzlich zu erhöhen, können freigegebene Ordner, die auf Ihrer Central Axis gespeichert sind, auf eine externe, an die Central Axis angeschlossene USB-Festplatte gesichert werden. Es können mehrere Backup-Sets erstellt werden. Sie können auch Verlaufsversionen der gesicherten Ordner für bis zu 12 Monate speichern und haben so die Wahl, welche Version eines Ordners wiederhergestellt werden soll.

Mit den Funktionen auf den Seiten **Freigegebenen Ordner sichern** der Central Axis-Verwaltungsseite können Sie die Sicherung freigegebener Ordner einrichten und verwalten:

- Erstellen von Backup-Sets
- Löschen von Backup-Sets
- Sofortige Datensicherung
- Speichern von Verlaufsversionen gesicherter Ordner
- Wiederherstellen gesicherter Ordner

Verwenden externer USB-Festplatten

Freigegebene Ordner, die auf der Central Axis gespeichert sind, können auf eine externe, an die Central Axis angeschlossene USB-Festplatte gesichert werden. Dazu muss die externe Festplatte korrekt formatiert sein. Ist dies nicht der Fall, blendet die Systemsoftware eine entsprechende Meldung ein und fragt, ob die externe Festplatte formatiert werden soll.

Anschließen einer externen USB-Festplatte

Um Ordner zu sichern, die auf der Central Axis gespeichert sind, müssen Sie eine externe USB-Festplatte an die Central Axis anschließen.

Ist keine externe Festplatte angeschlossen, wird folgende Meldung angezeigt, wenn Sie im **Hauptmenü** auf **Freigegebenen Ordner sichern** oder oben auf der Central Axis-Verwaltungsseite auf das Symbol **Freigegebenen Ordner sichern** klicken:



Abbildung 41: Keine Sicherungsfestplatte

- Schließen Sie eine externe USB-Festplatte an einen der USB-Anschlüsse an der Rückseite der Central Axis an.

Formatieren einer externen USB-Festplatte

Bevor auf Ihrer Central Axis gespeicherte Ordner auf eine externe USB-Festplatte gesichert werden können, muss die externe Festplatte korrekt formatiert werden.

Ist die Festplatte nicht korrekt formatiert, wird folgende Meldung angezeigt, wenn Sie im **Hauptmenü** auf **Freigegebenen Ordner sichern** oder oben auf der Central Axis-Verwaltungsseite auf das Symbol **Freigegebenen Ordner sichern** klicken:



Abbildung 42: Sicherungsfestplatte nicht korrekt formatiert

So formatieren Sie die Festplatte:

Schritt 1: Klicken Sie auf **Ja**.

Sie werden aufgefordert, die zu formatierende Festplatte auszuwählen:



Abbildung 43: Auswählen der zu formatierenden Festplatte

Schritt 2: Wählen Sie die gewünschte Festplatte und klicken Sie auf **Weiter**.

Eine Warnmeldung weist darauf hin, dass sämtliche Daten, die aktuell auf der USB-Festplatte gespeichert sind, beim Formatieren gelöscht werden:



Abbildung 44: Warnmeldung zum Formatieren

Schritt 3: Klicken Sie auf **Ja**.

Das Fenster **Status** informiert über den Fortschritt der Formatierung:



Abbildung 45: Formatierungsstatus

Wenn die Formatierung der USB-Festplatte erfolgreich abgeschlossen ist, wird eine entsprechende Bestätigungsmeldung angezeigt:



Abbildung 46: *Formatierung der USB-Festplatte erfolgreich abgeschlossen*

Schritt 4: Klicken Sie auf **Fertig**, um zur Seite **Freigegebenen Ordner sichern** zurückzukehren.

Konnte die Formatierung nicht ausgeführt werden, wird eine entsprechende Meldung angezeigt und es wird empfohlen, den Vorgang nochmals zu wiederholen.



Abbildung 47: *Formatierung der USB-Festplatte konnte nicht ausgeführt werden*

Schritt 5: Klicken Sie auf **Fertig**, um zur Seite **Freigegebenen Ordner sichern** zurückzukehren und die Formatierung der Festplatte zu wiederholen.
Falls die Formatierung der Festplatte wiederholt fehlschlägt, versuchen Sie es mit einer anderen USB-Festplatte oder wenden Sie sich an den Kunden-Support.

Erstellen eines Backup-Sets

So erstellen Sie ein Backup-Set:

Schritt 1: Klicken Sie im **Hauptmenü** auf **Freigegebenen Ordner sichern** oder klicken Sie oben auf der Central Axis-Verwaltungsseite auf das Symbol **Freigegebenen Ordner sichern**.

Die Seite **Freigegebenen Ordner sichern** wird angezeigt:



Abbildung 48: *Freigegebenen Ordner sichern*

Schritt 2: Klicken Sie auf **Backup-Set erstellen**.

Die Seite **Backup-Set erstellen** wird angezeigt:

Maxtor

Hauptmenü Einrichtung Kontoverwaltung Verwaltung von freigegebenen Ordnern Freigegebenen Ordner sichern Erweiterte Funktionen Systemstatus

Backup-Set erstellen

Wählen Sie einen freigegebenen Ordner für die Sicherung aus:

Freigegebener Ordner	Ausgewählt
Casa	<input type="checkbox"/>
MOMSACCOUNT	<input type="checkbox"/>
Maddy	<input type="checkbox"/>
Maria	<input type="checkbox"/>
Nouveau	<input type="checkbox"/>
Öffentlich	<input type="checkbox"/>
Oficina	<input type="checkbox"/>
Privat	<input type="checkbox"/>
Publique	<input type="checkbox"/>
mbenedetto	<input type="checkbox"/>
neu	<input type="checkbox"/>
neu1	<input type="checkbox"/>
nueva	<input type="checkbox"/>
Alle freigegebenen Ordner	<input checked="" type="checkbox"/>

Geben Sie einen Namen für die Sicherung an:

Abbrechen Weiter >>

Hilfe | Maxtor Support | Registrierung | Kontakt 3.5.31

Abbildung 49: Backup-Set erstellen

Sie können separate Backup-Sets für verschiedene freigegebene Ordner erstellen, oder die Option **Alle freigegebenen Ordner** wählen, um alle freigegebenen Ordner gleichzeitig zu sichern.

Schritt 3: Wählen Sie die freigegebenen Ordner, die in diesem Backup-Set gesichert werden sollen, geben Sie einen Namen für das Backup-Set ein und klicken Sie auf **Weiter**.

Die Seite **Sicherungszeitplan** wird angezeigt:

Maxtor

Hauptmenü Einrichtung Kontoverwaltung Verwaltung von freigegebenen Ordnern Freigegebenen Ordner sichern Erweiterte Funktionen Systemstatus

Backup-Set erstellen

Sicherungszeitplan

Wählen Sie Wochentage und Uhrzeiten für die geplanten Sicherungen aus:

☒ Montag
☒ Dienstag
☒ Mittwoch
☒ Donnerstag um 22 : 00
☒ Freitag
☒ Samstag
☒ Sonntag

Verlaufsversionen

Wählen Sie aus, für wie lange Versionen Ihrer freigegebenen Ordner gespeichert werden sollen:

3 Monate

Abbrechen Weiter >>

Hilfe | Maxtor Support | Registrierung | Kontakt 3.5.31

Abbildung 50: Sicherungszeitplan

Schritt 4: Wählen Sie Tage und Uhrzeit für die Sicherung aus und geben Sie an, wie viele Monate (zwischen 2 und 12) Verlaufsversionen der Ordner gespeichert werden sollen. Klicken Sie auf **Weiter**.

Eine Meldung bestätigt die Erstellung des Sicherungszeitplans und zeigt eine Zusammenfassung der Details zum betreffenden Backup-Set.

Maxtor

Hauptmenü Einrichtung Kontoverwaltung Verwaltung von freigegebenen Ordnern Freigegebenen Ordner sichern Erweiterte Funktionen Systemstatus

Backup-Set erstellen

Backup-Zeitplan ist fertiggestellt

Sicherungsname: Backup 2
Sicherungsquelle: Alle freigegebenen Ordner
Sicherungsziel: MaxBackup_Maxt_1_3QD0N5X6
Tag und Uhrzeit: Täglich um 22:00

Fertig Jetzt sichern

Hilfe | Maxtor Support | Registrierung | Kontakt 3.5.31

Abbildung 51: Sicherungszeitplan fertiggestellt

Schritt 5: Klicken Sie auf **Jetzt sichern**, wenn Sie die Ordner in diesem Backup-Set sofort sichern möchten.

Eine Meldung zeigt an, dass der Sicherungsvorgang läuft:



Abbildung 52: Sicherung läuft

Während die Sicherung läuft, können andere Funktionen der Central Axis-Verwaltungsseite genutzt werden. Bis die aktuelle Sicherung abgeschlossen wurde, ist es jedoch nicht möglich, weitere Sicherungsvorgänge zu starten.

Eine Meldung informiert darüber, dass der Sicherungsvorgang abgeschlossen wurde:



Abbildung 53: Sicherung abgeschlossen

Schritt 6: Klicken Sie auf **Fertig**, um zur Seite **Freigegebenen Ordner sichern** zurückzukehren.

Schritt 7: Wiederholen Sie gegebenenfalls die Schritte oben, um weitere Backup-Sets zu erstellen.

Löschen eines Backup-Sets

So löschen Sie ein Backup-Set:

Schritt 1: Klicken Sie auf der Seite **Freigegebenen Ordner sichern** auf **Backup-Set löschen**.

Die Seite **Backup-Set löschen** wird angezeigt:



Abbildung 54: Backup-Set löschen

Schritt 2: Sie können auf das Backup-Set klicken, um seinen Inhalt anzuzeigen, bevor Sie es löschen.

Schritt 3: Wählen Sie das zu löschende Backup-Set aus.

Schritt 4: Klicken Sie auf **Löschen**.

Sie werden aufgefordert, das Löschen des Backup-Sets zu bestätigen:



Abbildung 55: Löschvorgang bestätigen

Schritt 5: Klicken Sie auf **Löschen**.

Eine Meldung informiert darüber, dass der Löschvorgang abgeschlossen wurde:



Abbildung 56: Löschvorgang abgeschlossen

Schritt 6: Klicken Sie auf **Fertig**, um zur Seite **Freigegebenen Ordner sichern** zurückzukehren.

Sofortige Datensicherung

Wenn Sie wichtige Dateien zu einem Ordner in einem Backup-Set hinzugefügt haben und diesen Ordner sofort sichern möchten, ohne die nächste planmäßige Sicherung abzuwarten, können Sie den Ordner manuell sichern.

So sichern Sie ein Backup-Set sofort:

Schritt 1: Klicken Sie auf der Seite **Freigegebenen Ordner sichern** auf **Sichern**.

Die Seite **Sicherung** wird angezeigt:



Abbildung 57: Sicherung

Schritt 2: Sie können auf ein Backup-Set klicken, um seinen Inhalt anzuzeigen, bevor Sie mit der Sicherung beginnen.

Schritt 3: Wählen Sie die Backup-Sets aus, die sofort gesichert werden sollen, und klicken Sie auf **Jetzt sichern**.

Eine Meldung zeigt an, dass der Sicherungsvorgang läuft:



Abbildung 58: Sicherung läuft

Während die Sicherung läuft, können andere Funktionen der Central Axis-Verwaltungsseite genutzt werden. Bis die aktuelle Sicherung abgeschlossen wurde, ist es jedoch nicht möglich, weitere Sicherungsvorgänge zu starten.

Eine Meldung informiert darüber, dass der Sicherungsvorgang abgeschlossen wurde:



Abbildung 59: Sicherung abgeschlossen

Schritt 4: Klicken Sie auf **Fertig**, um zur Seite **Freigegebenen Ordner sichern** zurückzukehren.

Wiederherstellen gesicherter Ordner

Beim Erstellen eines Backup-Sets legen Sie fest, wie viele Monate lang Verlaufsversionen der Ordner im Backup-Set gespeichert werden sollen. Beim Wiederherstellen gesicherter Ordner können Sie dann sowohl die wiederherzustellende Version als auch den Ort, an dem die Daten wiederhergestellt werden sollen, auswählen.

So stellen Sie Ordner in einem Backup-Set wieder her:

Schritt 1: Klicken Sie auf der Seite **Freigegebenen Ordner sichern** auf **Wiederherstellen**.

Die Seite **Wiederherstellen** wird angezeigt:



Abbildung 60: Wiederherstellen I

Schritt 2: Wählen Sie das Backup-Set aus, das wiederhergestellt werden soll, und klicken Sie auf **Weiter**.

Eine zweite Seite **Wiederherstellen** wird angezeigt:

Abbildung 61: Wiederherstellen II

Schritt 3: Wählen Sie Jahr, Monat, Tag und Uhrzeit der Verlaufsversion, die wiederhergestellt werden soll.

Schritt 4: Wählen Sie einen Speicherort aus, an dem die Daten wiederhergestellt werden sollen:

- **Temporärer Speicherort (unter *Public/Restore_Data*):**
Stellt die Daten an dem angegebenen temporären Speicherort wieder her, sodass Dateien gleichen Namens am ursprünglichen Speicherort nicht überschrieben werden können.
- **Ursprünglicher Speicherort (unter Laufwerk <Ordnername>):**
Stellt die Daten an ihrem ursprünglichem Speicherort wieder her und überschreibt Dateien gleichen Namens, die an diesem Speicherort vorhanden sind.

Schritt 5: Klicken Sie auf **Wiederherstellen**.

Wenn Sie die Option **Ursprünglicher Speicherort** gewählt haben, wird eine Warnung angezeigt, dass die an diesem Speicherort vorhandenen Daten überschrieben werden:



Abbildung 62: Warnmeldung beim Wiederherstellen

Schritt 6: Klicken Sie auf **Wiederherstellen**.

Eine Meldung zeigt an, dass die Wiederherstellung durchgeführt wird:



Abbildung 63: Wiederherstellung wird durchgeführt

Während die Wiederherstellung läuft, können andere Funktionen der Central Axis-Verwaltungsseite genutzt werden. Bis die Wiederherstellung abgeschlossen wurde, ist es jedoch nicht möglich, weitere Sicherungs- oder Wiederherstellungsvorgänge zu starten.

Eine Meldung informiert darüber, dass der Wiederherstellungsvorgang abgeschlossen wurde:



Abbildung 64: Wiederherstellung abgeschlossen

Schritt 7: Klicken Sie auf **Fertig**, um zur Seite **Freigegebenen Ordner sichern** zurückzukehren.

Verwenden der erweiterten Funktionen

Auf den Seiten **Erweiterte Funktionen** der Central Axis-Verwaltungsseite können die Central Axis-Konfigurationen verwaltet werden:

- Internetzugriff und Benachrichtigungen
- Sprach-, Datums- und Zeiteinstellungen
- Netzwerkeinstellungen
- Systempflege
- USB-Konfigurationen
- Festplattenkonfigurationen (nur Geräte mit zwei Festplatten)

Verwalten der Einstellungen für Internetzugriff und Benachrichtigungen

Der Administrator nutzt die Einstellungen für den Internetzugriff, um den Internetzugriff auf die Central Axis zu aktivieren bzw. zu deaktivieren. Ist der Internetzugriff aktiviert, können Benutzer, die in ihrer Central Axis-Desktopanwendung den Internetzugriff konfiguriert haben, über das Internet auf Dateien zugreifen, die auf der Central Axis-Festplatte gespeichert sind.

Hinweis: Informationen zum Aktivieren des Internetzugriffs in der Central Axis-Desktopanwendung finden Sie im *Maxtor Central Axis-Benutzerhandbuch für Macintosh* bzw. im *Maxtor Central Axis-Benutzerhandbuch für Windows*.

Die Einstellungen für Benachrichtigungen können Sie verwenden, um immer dann eine E-Mail-Benachrichtigung zu erhalten, wenn ein Update für die Systemsoftware vorhanden ist oder ein Fehler in der Festplattenkonfiguration vorliegt.

So verwalten Sie die Einstellungen für Internetzugriff und Benachrichtigungen:

Schritt 1: Klicken Sie im **Hauptmenü** auf **Erweiterte Funktionen** oder klicken Sie oben auf der Central Axis-Verwaltungsseite auf das Symbol **Erweiterte Funktionen**. Die Seite **Einstellungen für Internetzugriff und Benachrichtigungen** wird angezeigt:



Abbildung 65: *Einstellungen für Internetzugriff und Benachrichtigungen*

Schritt 2: Aktivieren bzw. deaktivieren Sie den Internetzugriff.

Schritt 3: Sofern gewünscht, können Sie hier eine E-Mail-Adresse für automatische Benachrichtigungen über System-Updates und Fehler in der Festplattenkonfiguration eingeben.

- (a) Klicken Sie auf **E-Mail-Test**, wenn Sie sich selbst eine Test-E-Mail senden und prüfen möchten, ob die Benachrichtigungen korrekt an die eingegebene E-Mail-Adresse zugestellt werden.

Schritt 4: Klicken Sie auf **Weiter**.

Eine Meldung bestätigt die Einstellungen für den Internetzugriff:



Abbildung 66: *Bestätigung der Einstellungen für Internetzugriff und Benachrichtigungen*

Hinweis: Die Einstellungen für Internetzugriff und Benachrichtigungen können auch auf der Seite **Einrichtung** – **Schritt 3** vorgenommen werden. Weitere Informationen finden Sie im Abschnitt „Einrichtung“.

Einstellen von Sprache, Datum und Uhrzeit

Sprache, Datum und Uhrzeit werden in der Regel bereits beim Einrichten der Central Axis eingestellt. Diese Einstellungen können in den erweiterten Funktionen auf der Seite **Sprache, Datum und Uhrzeit** geändert werden.

Schritt 1: Klicken Sie auf der Seite **Erweiterte Funktionen** auf **Sprache, Datum und Uhrzeit**.

Die Seite **Sprache, Datum und Uhrzeit** wird angezeigt:

Maxtor

Hauptmenü Einrichtung Kontoverwaltung Verwaltung von freigegebenen Ordnern Freigegebenen Ordner sichern Erweiterte Funktionen Systemstatus

Sprache, Datum und Uhrzeit

Sprache: Deutsch

Network Time Protocol: ☐ Aktivieren ☒ Deaktivieren

Datums- und Uhrzeitformat:
☐ USA
☒ Europa

Datum (TT/MM/JJJJ): 04/06/2008

Uhrzeit (HH:MM:SS): 17:32:46

Zeitzone: Deutschland

Abbrechen Weiter >>

Hilfe | Maxtor Support | Registrierung | Kontakt 3.4.207

Abbildung 67: Sprache, Datum und Uhrzeit

Schritt 2: Legen Sie die Sprache fest.

Schritt 3: Stellen Sie entweder Datum und Uhrzeit ein, oder aktivieren Sie das Network Time Protocol (NTP).

- **Network Time Protocol:** Erlaubt der Central Axis, Datum und Uhrzeit automatisch mit einem Internet-Zeitserver zu synchronisieren. Diese Funktion ist standardmäßig deaktiviert. Sie kann nur genutzt werden, wenn die Central Axis mit dem Internet verbunden ist.

Wird die Funktion **Network Time Protocol** (NTP) aktiviert, wird die Seite automatisch aktualisiert und Sie können einen Standard-NTP-Server festlegen und den NTP-Servernamen eingeben.

Abbildung 68: Sprache, Datum und Uhrzeit – NTP-Server

Schritt 4: Wählen Sie Ihre Zeitzone, und klicken Sie auf **Weiter**.
Eine Meldung bestätigt, dass Sprache, Datum und Uhrzeit erfolgreich eingestellt wurden:

Abbildung 69: Bestätigung für Sprache, Datum und Uhrzeit

Schritt 5: Klicken Sie auf **Fertig**, um zur Seite **Erweiterte Funktionen** zurückzukehren.

Verwalten der Netzwerkeinstellungen

Auf der Seite **Netzwerkeinstellungen** können Sie der Central Axis einen Namen zuweisen, die Arbeitsgruppe angeben, der sie zugeordnet ist, und die IP-Konfiguration der Central Axis vornehmen. Wenn Sie diese Einstellungen bereits beim Einrichten der Central Axis eingegeben haben, können Sie sie anschließend hier bearbeiten.

So verwalten Sie die Netzwerkeinstellungen:

Schritt 1: Klicken Sie auf der Seite **Erweiterte Funktionen** auf **Netzwerkeinstellungen**. Die Seite **Netzwerkeinstellungen** wird angezeigt:

Abbildung 70: Netzwerkeinstellungen

Schritt 2: Legen Sie einen Namen für die Central Axis fest, und ordnen Sie sie einer Arbeitsgruppe zu.

- **Central Axis-Arbeitsgruppe:** Die Domäne, der die Central Axis zugeordnet ist

Schritt 3: Klicken Sie auf **Weiter**.

Die Seite für die IP-Optionen der **Netzwerkeinstellungen** wird angezeigt:



Abbildung 71: Automatische Netzwerkeinstellungen

Schritt 4: Klicken Sie auf **IP bei UPnP Discovery-Einstellungen automatisch beziehen**, um die IP-Adresse von einem DHCP-Server zu beziehen (Standardeinstellung).

Klicken Sie auf **IP-Einstellungen manuell konfigurieren**, um die IP-Informationen manuell einzugeben.

Die Seite **Netzwerkeinstellungen** wird aktualisiert und zeigt die Felder an, in die die IP-Informationen eingegeben werden müssen:

Maxtor

Hauptmenü Einrichtung Kontoverwaltung Verwaltung von freigegebenen Ordnern Freigegebenen Ordner sichern Erweiterte Funktionen Systemstatus

Netzwerkeinstellungen

Wählen Sie eine Netzwerkkonfigurationsoption:

☐ IP bei UPnP Discovery-Einstellungen automatisch beziehen
(IP von einem DHCP-Server beziehen, falls vorhanden; wenn nicht, AutoIP-Protokoll verwenden)

☒ IP-Einstellungen manuell konfigurieren

IP-Adresse der Festplatte:

Subnetzmaske:

Standard-Gateway:

Standard-DNS:

☐ Jumbo-Frame-Unterstützung aktivieren

Hilfe | Maxtor Support | Registrierung | Kontakt 3.4.207

Abbildung 72: Manuelle Netzwerkeinstellungen

Schritt 5: Geben Sie IP-Adresse, Subnetzmaske, Standard-Gateway und Standard-DNC ein.

Schritt 6: Klicken Sie, sofern diese Funktion gewünscht ist, auf **Jumbo-Frame-Unterstützung aktivieren**.

Jumbo-Frame-Unterstützung: Schnellere Datenübertragung über das Ethernet durch Senden der Daten in größeren Datenblöcken. Alle angeschlossenen Geräte müssen ebenfalls Jumbo-Frames unterstützen.

Die Seite **Netzwerkeinstellungen** wird aktualisiert und zeigt die Felder an, in die die Informationen zur Jumbo-Frame-Unterstützung eingegeben werden müssen:



Abbildung 73: Netzwerkeinstellungen für die Jumbo-Frame-Unterstützung

Schritt 7: Wählen Sie die gewünschte Paketgröße.

Schritt 8: Klicken Sie auf **Weiter**.

Eine Meldung bestätigt, dass die Netzwerkeinstellungen erfolgreich übernommen wurden.



Abbildung 74: Netzwerkeinstellungen wurden übernommen

Schritt 9: Klicken Sie auf **Fertig**, um zur Seite **Erweiterte Funktionen** zurückzukehren.

Systempflege-Einstellungen

Über die Option **Systempflege**, die unter **Erweiterte Funktionen** zu finden ist, können Sie die Energieeinstellungen der Central Axis verwalten, Diagnose- und Festplattendienstprogramme ausführen und die Central Axis-Systemsoftware aktualisieren.

Verwalten der Energieeinstellungen

Um Strom zu sparen, kann die Central Axis automatisch in den Ruhezustand wechseln, wenn sie eine bestimmte Zeit lang inaktiv war.

So verwalten Sie die Energieeinstellungen:

Schritt 1: Klicken Sie auf der Seite Erweiterte Funktionen auf Energieverwaltungsprogramm.

Die Seite **Energiesparfunktion** wird angezeigt:



Abbildung 75: Energieverwaltungsprogramm

Schritt 2: Wählen Sie die Central Axis aus und geben Sie die Zeitspanne ein, nach der das Gerät bei Inaktivität in den Ruhezustand versetzt werden soll.

Schritt 3: Klicken Sie auf **Weiter**.

Eine Meldung bestätigt die Energiespareinstellungen:



Abbildung 76: Bestätigung des Energieverwaltungsprogramms

Schritt 4: Klicken Sie auf **Fertig**, um zur Seite **Systempflege** zurückzukehren.

Ausführen eines Diagnosetests

Ein Diagnosetest kann zeigen, ob die Central Axis ordnungsgemäß funktioniert und, falls dies nicht der Fall ist, wo ein Problem vorliegt und wie dieses behoben werden kann.

So prüfen Sie den Funktionsstatus der Central Axis:

Schritt 1: Klicken Sie auf der Seite **Erweiterte Funktionen** auf **Diagnosetest**.

Eine Meldung weist darauf hin, dass die Central Axis während des Diagnosetests den Benutzern nicht zur Verfügung stehen wird.



Abbildung 77: Warnmeldung zum Diagnosetest

Schritt 2: Klicken Sie auf **Weiter**, um mit dem Diagnosetest fortzufahren.

Die Seite **Diagnosetest** wird angezeigt:



Abbildung 78: Diagnosetest

Wenn die auf der Central Axis gespeicherten Daten noch nicht gesichert wurden, sollten Sie den Vorgang an dieser Stelle abbrechen und die Daten sichern, bevor Sie mit dem Diagnosetest fortfahren.

Schritt 3: Klicken Sie auf **Weiter**, um den Diagnosetest zu starten.

Die Seite **Diagnosetest** informiert Sie über den Fortschritt des Tests:

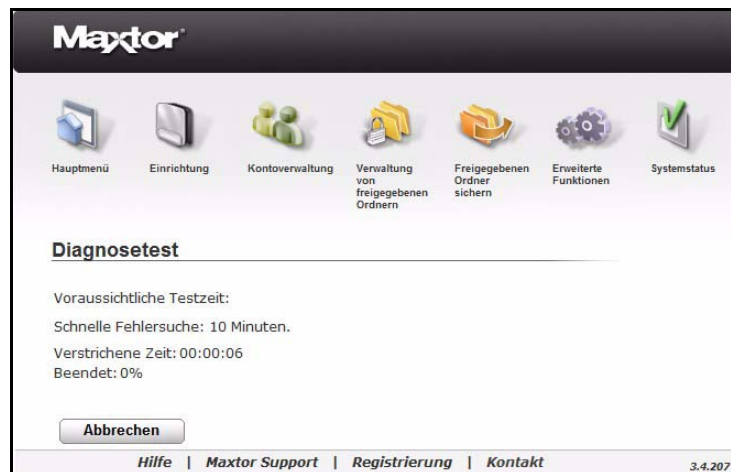


Abbildung 79: Fortschritt der Diagnose

Nachdem der Diagnosetest abgeschlossen ist, informiert eine Meldung über den Funktionsstatus der Central Axis:



Abbildung 80: Diagnoseergebnis: Normal

Wurde beim Diagnosetest ein Problem bei der Central Axis festgestellt, wird eine entsprechende Meldung angezeigt:

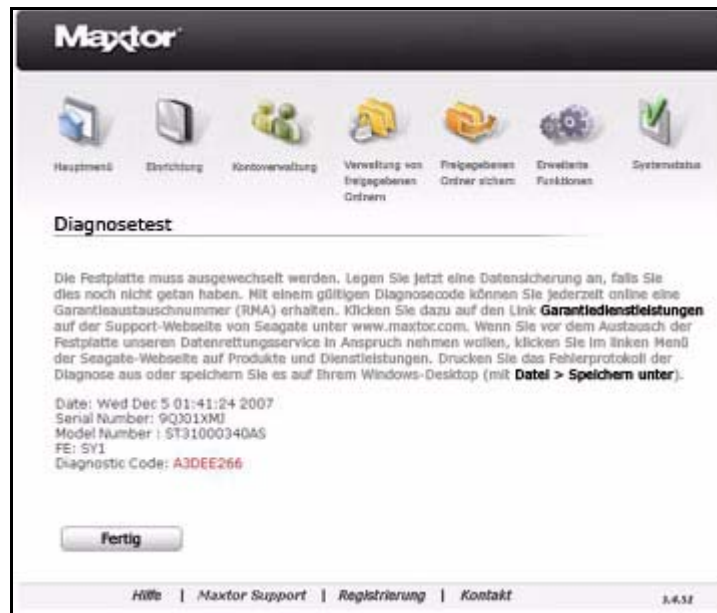


Abbildung 81: Diagnoseergebnis: Fehler

Schritt 4: Folgen Sie den auf angegebenen Schritten, um die Daten zu sichern, und senden Sie anschließend die Festplatte ein.

Aktualisieren der Central Axis-Systemsoftware

Ist ein Update für die Central Axis-Systemsoftware verfügbar, wird an drei Stellen eine „Update verfügbar“-Benachrichtigung angezeigt:

- Oben auf jeder Central Axis-Verwaltungsseite, bis das Update installiert oder die Benachrichtigung quittiert wurde:



Abbildung 82: Benachrichtigung über verfügbares Update

- Auf der Seite **Systemstatus-Benachrichtigungen**:



Abbildung 83: Systemstatus-Benachrichtigungen

- In einer Systembenachrichtigungs-E-Mail, sofern Sie sich beim Einrichten der Central Axis für Systemupdate-Benachrichtigungen angemeldet haben:



Abbildung 84: E-Mail-Benachrichtigung über System-Updates

Hinweis: Informationen über das Einrichten von Systemupdate-Benachrichtigungen finden Sie im Abschnitt „Einrichtung“.

Aufrufen der System-Update-Verwaltungsseite

Die Seite **System-Update** kann auf zwei Arten angezeigt werden:

- Klicken Sie auf der Seite **Systemstatus-Benachrichtigungen** auf **Mehr** bzw. in der Update-Benachrichtigung oben auf einer beliebigen Verwaltungsseite:



Abbildung 85: E-Mail-Benachrichtigung über System-Updates

- Über das Central Axis-Hauptmenü:

Schritt 1: Klicken Sie im **Hauptmenü** auf **Erweiterte Funktionen** oder klicken Sie oben auf der Central Axis-Verwaltungsseite auf das Symbol **Erweiterte Funktionen**. Die Seite **Erweiterte Funktionen** wird angezeigt:

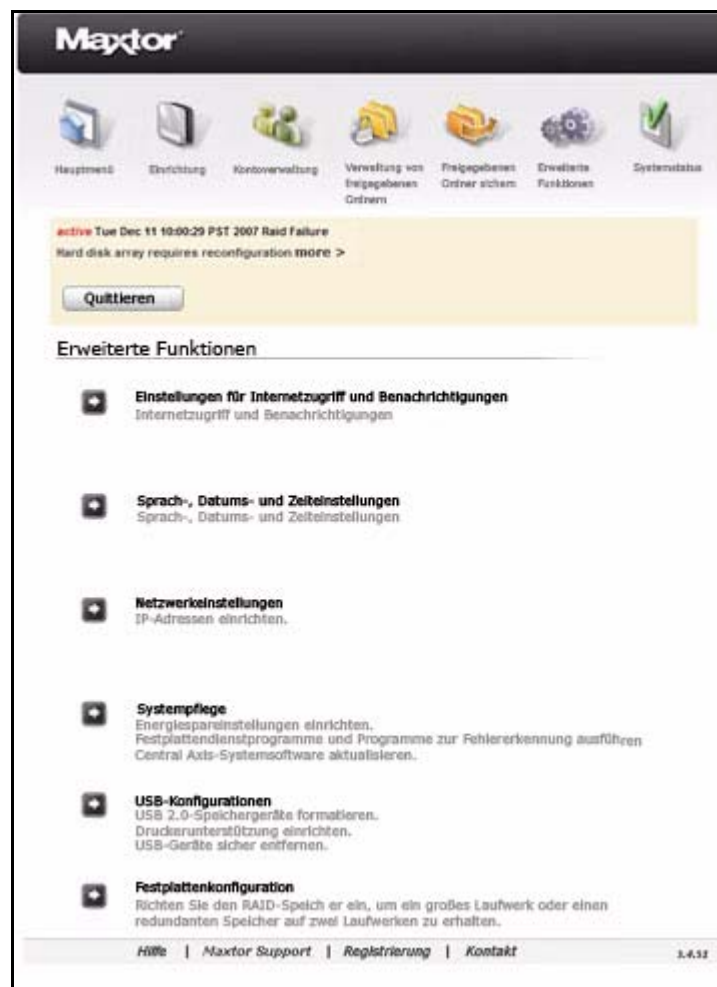


Abbildung 86: Erweiterte Funktionen

Schritt 2: Klicken Sie im Menü **Erweiterte Funktionen** auf **Systempflege**.
Die Seite **Systempflege** wird angezeigt:



Abbildung 87: Systempflege

Schritt 3: Klicken Sie auf **System-Update**.
Die Seite **System-Update** wird angezeigt:



Abbildung 88: System-Update

Installieren von Updates

Beim Installieren von Systemsoftware-Updates gibt es zwei Optionen:

- **Jetzt installieren:** Die Installation des Updates startet sofort. Während des Updates steht die Central Axis nicht zur Verfügung. Nach Abschluss des Updates bestätigt eine Meldung, dass das Update erfolgreich ausgeführt wurde.
- **Später installieren um <gewählte Uhrzeit>:** Wählen Sie im Feld **Uhrzeit auswählen** die Uhrzeit, zu der die Installation ausgeführt werden soll. Das Update startet zur gewählten Uhrzeit, installiert sich eigenständig und nimmt anschließend einen automatischen Neustart von Central Axis vor. Nach Abschluss des Updates bestätigt eine Meldung, dass das Update erfolgreich ausgeführt wurde.

So installieren Sie ein Systemsoftware-Update:

Schritt 1: Wählen Sie auf der Seite **System-Update** die gewünschte Installationsoption:

- **Jetzt installieren:** Die Installation des Updates startet sofort.
- **Später installieren:** Das Update wird zur festgelegten Uhrzeit automatisch installiert.

Wenn Sie die Option **Jetzt installieren** wählen, startet die Installation automatisch.

Eine Meldung bestätigt, dass das System erfolgreich aktualisiert wurde:



Abbildung 89: Update der Systemsoftware abgeschlossen

Schritt 2: Klicken Sie auf **Fertig**, um zur Seite **Systempflege** zurückzukehren.

Wenn Sie die Seite **System-Update** öffnen und aktuell kein Update verfügbar ist, sind die Schaltflächen „Installieren“ deaktiviert. Die neue Versionsnummer der Software wird unten rechts auf der Seite angezeigt:



Abbildung 90: Kein System-Update verfügbar

Festlegen der Central Axis Update-Einstellungen

Über die Update-Einstellungen können Sie festlegen, wie die Central Axis-Software mit künftigen Updates der Systemsoftware verfahren soll.

Es stehen drei Update-Optionen zur Auswahl:

- Verfügbare Updates werden automatisch an dem Tag, an dem sie verfügbar werden, zur gewählten Uhrzeit installiert und die Central Axis wird nach Abschluss des Updates automatisch neu gestartet. Beim nächsten Aufrufen der Central Axis-Anwendung wird in einer Meldung bestätigt, dass die Systemsoftware erfolgreich aktualisiert wurde.
- **Nie aktualisieren:** Sie erhalten keine Benachrichtigungen darüber, dass Updates für die Systemsoftware zur Verfügung stehen, und die Systemsoftware wird nicht aktualisiert. Sie können diese Einstellung jederzeit ändern, indem Sie die Seite **System-Update** erneut aufrufen und eine der beiden anderen Update-Optionen auswählen. Es ist ebenfalls möglich, die Software per Download von der Central Axis-Website manuell zu aktualisieren. Weitere Informationen hierzu finden Sie im Abschnitt *Manuelles Aktualisieren der Systemsoftware*.

- **Fragen, wenn Updates verfügbar sind:** Sie werden benachrichtigt, wenn ein Update zur Verfügung steht, und gefragt, ob Sie dieses sofort oder zu einem späteren Zeitpunkt installieren möchten.

So legen Sie die Update-Einstellungen fest:

Schritt 1: Wählen Sie auf der Seite **System-Update** die gewünschte Update-Option.

Schritt 2: Klicken Sie auf **Weiter**.

Das Fenster **Update-Einstellungen Systemsoftware** bestätigt, dass die gewählte Update-Einstellung gespeichert wurde:



Abbildung 91: Update-Einstellung wurde gespeichert

Manuelles Aktualisieren der Systemsoftware

Falls Sie die Systemsoftware nicht automatisch aktualisieren lassen möchten, können Sie sie auch manuell per Download der Software von der Maxtor Central Axis Support-Website aktualisieren.

So aktualisieren Sie die Systemsoftware manuell:

Schritt 1: Klicken Sie auf der Seite **System-Update** auf **Manuell installieren**.

Die Seite **System-Update Warnung** wird angezeigt:



Abbildung 92: System-Update Warnung

Schritt 2: Klicken Sie auf **Weiter**.

Die Seite **Manuelles System-Update** wird angezeigt:

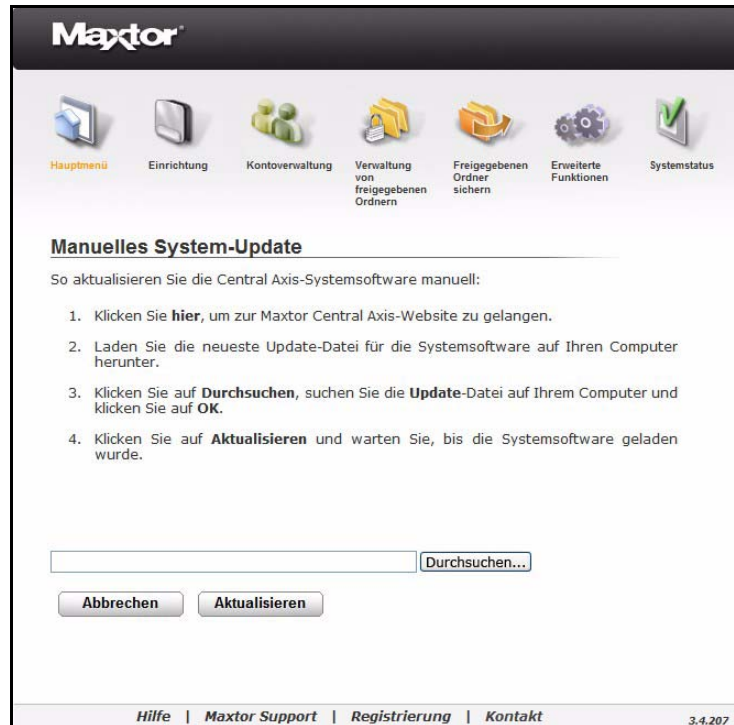


Abbildung 93: Manuelles System-Update

Schritt 3: Klicken Sie auf **1. Klicken Sie hier, um zur Maxtor Central Axis-Website zu gelangen.**

Die Central Axis Support-Website wird geöffnet.

Schritt 4: Laden Sie von der Website die Datei mit der neuesten Central Axis-Systemsoftware herunter.

Schritt 5: Klicken Sie auf der Seite **Manuelles System-Update** auf Ihrem Desktop auf **Durchsuchen**, um die heruntergeladene Central Axis-Systemsoftware zu öffnen.

Schritt 6: Klicken Sie auf **Aktualisieren**.

Nach Abschluss des Updates bestätigt eine Meldung, dass das System erfolgreich aktualisiert wurde:



Abbildung 94: System-Update erfolgreich ausgeführt

Schritt 7: Klicken Sie auf **Fertig**, um zur Seite **System-Update** zurückzukehren.

Konfigurieren von USB-Geräten

Über den Link **USB-Konfigurationen** unter **Erweiterte Funktionen** können an die Central Axis angeschlossene USB-Festplatten formatiert, die Druckerunterstützung verwaltet und USB-Geräte sicher entfernt werden.

Formatieren einer USB-Festplatte

So formatieren Sie eine an die Central Axis angeschlossene USB-Festplatte:

Schritt 1: Klicken Sie auf der Seite **Erweiterte Funktionen** auf **USB-Konfigurationen**.
Die Seite **USB-Gerät konfigurieren** wird geöffnet:



Abbildung 95: USB-Gerät konfigurieren

Schritt 2: Klicken Sie auf **USB-Laufwerk formatieren**.

Die Seite **USB-Laufwerk formatieren** wird geöffnet:



Abbildung 96: USB-Laufwerk formatieren

Schritt 3: Wählen Sie, ob die Festplatte formatiert und eine große Partition erstellt werden soll, oder ob eine bestimmte bestehende Partition formatiert werden soll, und klicken Sie auf **Weiter**.

Sie werden aufgefordert, einen Namen für das Laufwerk einzugeben:



Abbildung 97: USB-Laufwerk formatieren

- Schritt 4:** Geben Sie einen Namen für das Laufwerk ein und klicken Sie auf **Weiter**.
 Eine Warnmeldung informiert darüber, dass bei der Formatierung alle Daten auf dem Laufwerk gelöscht werden und empfiehlt, die Daten zu sichern, bevor der Formatierungsvorgang fortgesetzt wird:



Abbildung 98: Warnmeldung beim Formatieren des USB-Laufwerks

- Schritt 5:** Klicken Sie auf **Weiter**, um mit dem Formatieren fortzufahren.
 Ein Statusfenster informiert über den Fortschritt der Formatierung:



Abbildung 99: Status der Formatierung des USB-Laufwerks

Nachdem die Formatierung abgeschlossen ist, wird eine entsprechende Bestätigungsmeldung angezeigt:



Abbildung 100: Formatierung des USB-Laufwerks erfolgreich abgeschlossen

Schritt 6: Klicken Sie auf **Fertig**, um zur Seite **USB-Gerät konfigurieren** zurückzukehren.

Konnte die Formatierung nicht ausgeführt werden, wird eine entsprechende Meldung angezeigt und es wird empfohlen, den Vorgang zu wiederholen.



Abbildung 101: Formatierung des USB-Laufwerks konnte nicht ausgeführt werden

Schritt 7: Klicken Sie auf **Fertig**, um zur Seite **USB-Gerät konfigurieren** zurückzukehren und die Formatierung zu wiederholen.

Falls die Formatierung wiederholt fehlschlägt, versuchen Sie es mit einer anderen USB-Festplatte oder wenden Sie sich an den Kunden-Support.

Verwalten der Druckerunterstützung

Die Druckerunterstützung wird standardmäßig bei der Installation der Central Axis-Software aktiviert. Soll ein Drucker an die Central Axis angeschlossen werden, muss das Gerät mit einer statischen IP-Adresse konfiguriert werden. Weitere Informationen über das Einrichten von USB-Druckern finden Sie auf www.seagate.com unter **Support > Fehlerbehebung**.

So aktivieren bzw. deaktivieren Sie die Druckerunterstützung:

Schritt 1: Klicken Sie auf der Seite **Erweiterte Funktionen** auf **USB-Konfigurationen**. Die Seite **USB-Gerät konfigurieren** wird angezeigt:



Abbildung 102: USB-Gerät konfigurieren

Schritt 2: Klicken Sie auf **Druckerunterstützung verwalten**.

Die Seite **Druckerunterstützung verwalten** wird geöffnet:



Abbildung 103: Druckerunterstützung verwalten

Schritt 3: Klicken Sie auf **Aktivieren** bzw. **Deaktivieren**, um die Konfiguration der Druckerunterstützung zu ändern, oder klicken Sie auf **Abbrechen**, um die aktuelle Konfiguration beizubehalten und zur Seite **USB-Gerät konfigurieren** zurückzukehren.

Wurde die Konfiguration der Druckerunterstützung geändert, wird diese Änderung in einer entsprechenden Meldung bestätigt:



Abbildung 104: Bestätigung zur Druckerunterstützung

Schritt 4: Klicken Sie auf **Fertig**, um zur Seite **USB-Gerät konfigurieren** zurückzukehren.

Sicheres Entfernen von Geräten

So können Sie USB-Geräte sicher entfernen, die an die Central Axis angeschlossen sind:

Schritt 1: Klicken Sie auf der Seite **Erweiterte Funktionen** auf **USB-Konfigurationen**.
Die Seite **USB-Gerät konfigurieren** wird angezeigt:



Abbildung 105: USB-Gerät konfigurieren

Schritt 2: Klicken Sie auf **USB-Geräte sicher entfernen**.
Die Seite **USB-Speichergerät entfernen** wird angezeigt:



Abbildung 106: USB-Speichergerät entfernen

Schritt 3: Wählen Sie das Speichergerät, das sicher entfernt werden soll, und klicken Sie auf **Ordnungsgemäß entfernen**.

Schritt 4: Eine Meldung bestätigt, dass Sie das ausgewählte Gerät nun sicher entfernen können.



Abbildung 107: Bestätigung zum sicheren Entfernen von Geräten

Schritt 5: Klicken Sie auf **Fertig**, um zur Seite **USB-Gerät konfigurieren** zurückzukehren.

Konfigurieren der Festplatten (nur Geräte mit zwei Festplatten)

Es kann zwischen den beiden Konfigurationsoptionen **Spiegelmodus** und **Linearmodus** gewählt werden. Da diese Konfigurationen zwei Festplatten voraussetzen, kann die Festplattenkonfiguration nur bei Geräten mit zwei Festplatten genutzt werden.

Ändern der Festplattenkonfiguration

Das Vorgehen zur Änderung der Festplattenkonfiguration hängt davon ab, ob Sie eine Maxtor Shared Storage II (MSS II) oder eine Central Axis besitzen. Beachten Sie den Abschnitt zu Ihrem Gerät.

Sie können jederzeit zwischen Linearmodus und Spiegelmodus wechseln.

- **Linearmodus:** Beide Festplatten werden wie eine einzige große Festplatte genutzt; dies bietet mehr Speicherplatz, aber keinen Schutz der Daten.
- **Spiegelmodus (empfohlen):** Auf beiden Festplatten wird eine Kopie aller Daten gespeichert; dies bietet zwar weniger Speicherplatz, aber eine wesentlich bessere Datensicherheit.

MSS II-Besitzer

So ändern Sie die Festplattenkonfiguration:

Schritt 1: Klicken Sie im **Hauptmenü** auf **Erweiterte Funktionen** oder klicken Sie oben auf der Central Axis-Verwaltungsseite auf das Symbol **Erweiterte Funktionen**. Die Seite **Erweiterte Funktionen** wird angezeigt:

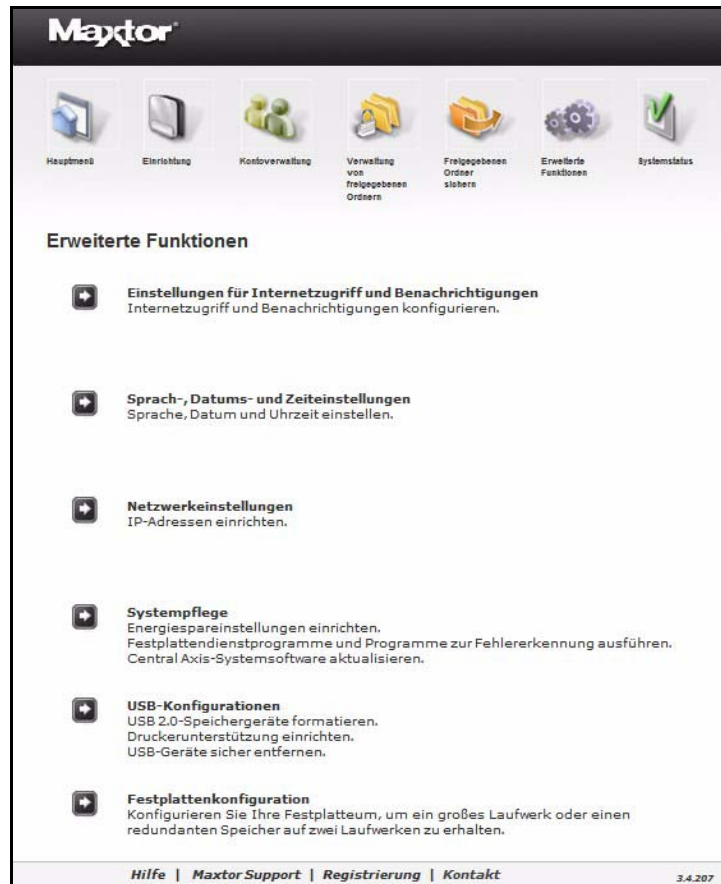


Abbildung 108: Erweiterte Funktionen

Schritt 2: Klicken Sie auf **Festplattenkonfiguration**.

Die Seite **Festplattenkonfiguration** wird angezeigt:



Abbildung 109: Festplattenkonfiguration

Schritt 3: Wählen Sie die gewünschte Festplattenkonfiguration und klicken Sie auf **Weiter**.

Eine Warnmeldung informiert Sie darüber, dass bei Änderung der Festplattenkonfiguration alle aktuell auf Ihrer MSS II gespeicherten Daten gelöscht werden und fragt, ob Sie den Vorgang fortsetzen möchten.



Abbildung 110: Warnmeldung zur Festplattenkonfiguration

Schritt 4: Klicken Sie auf **Ja**, um fortzufahren.

Die Seite **Konfiguration** informiert über den Fortschritt der Konfiguration:



Abbildung 111: Status der Festplattenkonfiguration

Eine Meldung bestätigt die erfolgreiche Konfiguration des Geräts und zeigt den aktuellen Konfigurationsmodus sowie die Dauer des Konfigurationsvorgangs an:



Abbildung 112: Festplatte erfolgreich konfiguriert

Schritt 5: Klicken Sie auf **Fertig**, um zur Seite **Festplattenkonfiguration** zurückzukehren.

Central Axis-Besitzer

So ändern Sie die Festplattenkonfiguration:

Schritt 1: Klicken Sie im **Hauptmenü** auf **Erweiterte Funktionen** oder klicken Sie oben auf der Central Axis-Verwaltungsseite auf das Symbol **Erweiterte Funktionen**. Die Seite **Erweiterte Funktionen** wird angezeigt:

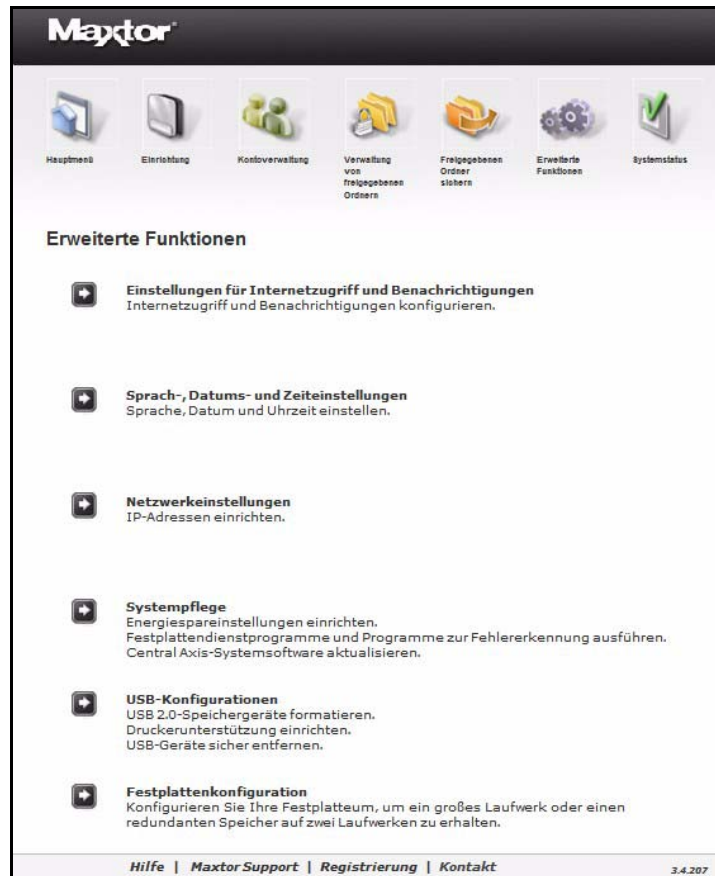


Abbildung 113: Erweiterte Funktionen

Schritt 2: Klicken Sie auf **Festplattenkonfiguration**.

Die Seite **Festplattenkonfiguration** wird angezeigt:

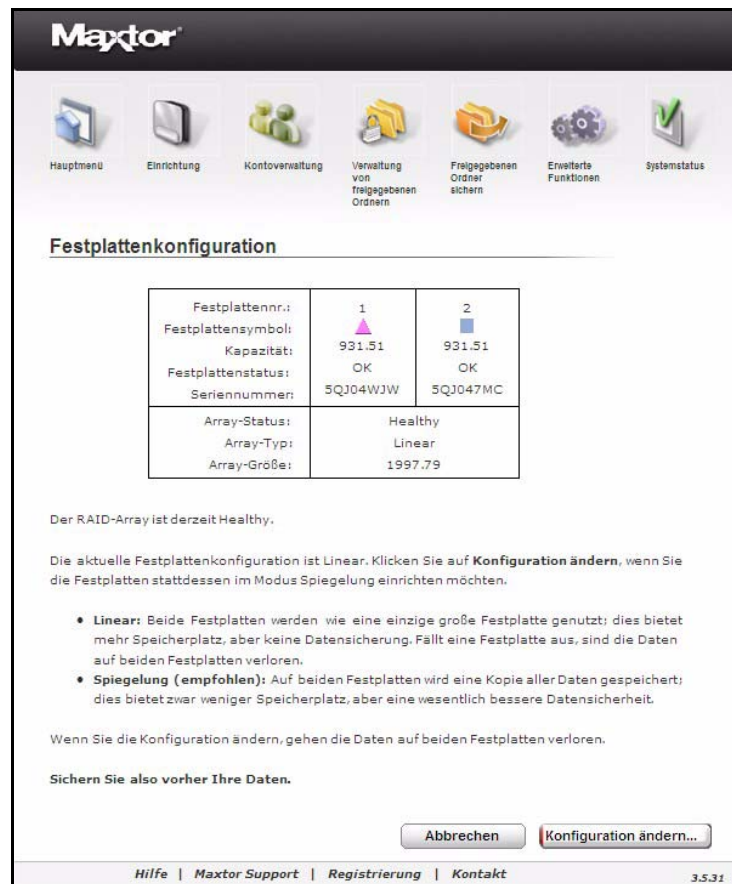


Abbildung 114: Festplattenkonfiguration

Schritt 3: Klicken Sie auf **Konfiguration ändern**, um eine andere Konfiguration zu wählen.

Eine Warnmeldung informiert Sie darüber, dass bei Änderung der Festplattenkonfiguration alle aktuell auf Ihrer Central Axis gespeicherten Daten gelöscht werden und fragt, ob Sie den Vorgang fortsetzen möchten.

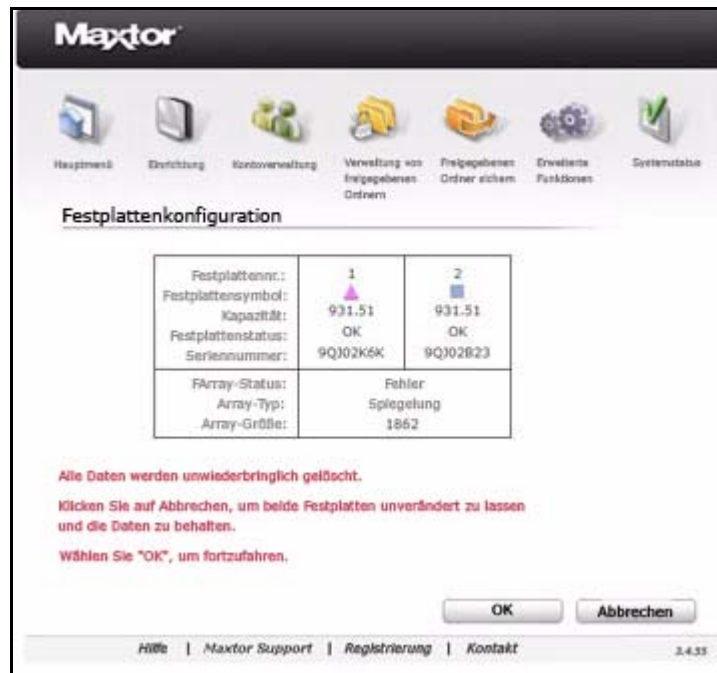


Abbildung 115: Warnmeldung zur Festplattenkonfiguration

Schritt 4: Klicken Sie auf **OK**, um fortzufahren.

Der Fortschritt der Konfiguration wird angezeigt:



Abbildung 116: Status der Festplattenkonfiguration

Wenn Sie von einer linearen auf eine gespiegelte Festplattenkonfiguration umstellen, bestätigt eine Meldung die erfolgreiche Konfiguration der Festplatte und informiert über den Fortschritt der Synchronisation der beiden Festplatten:

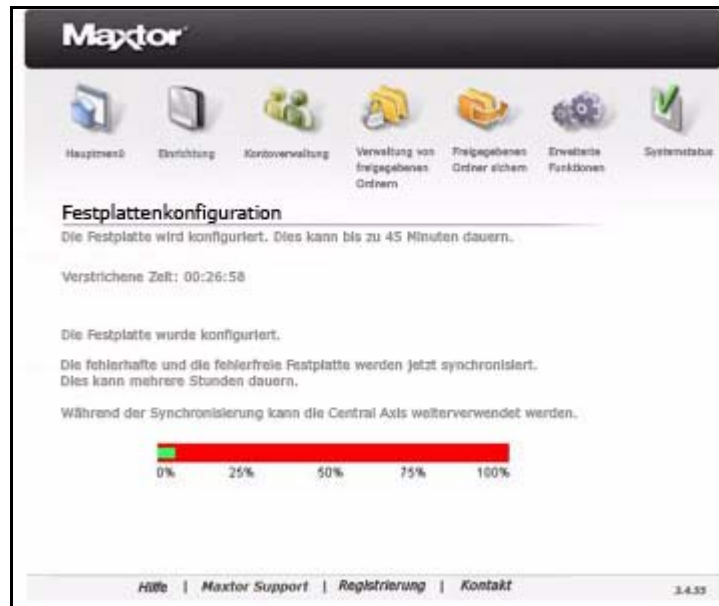


Abbildung 117: Fortschritt der Festplattensynchronisierung

Eine Meldung bestätigt den erfolgreichen Abschluss des Konfigurierungsvorgangs:

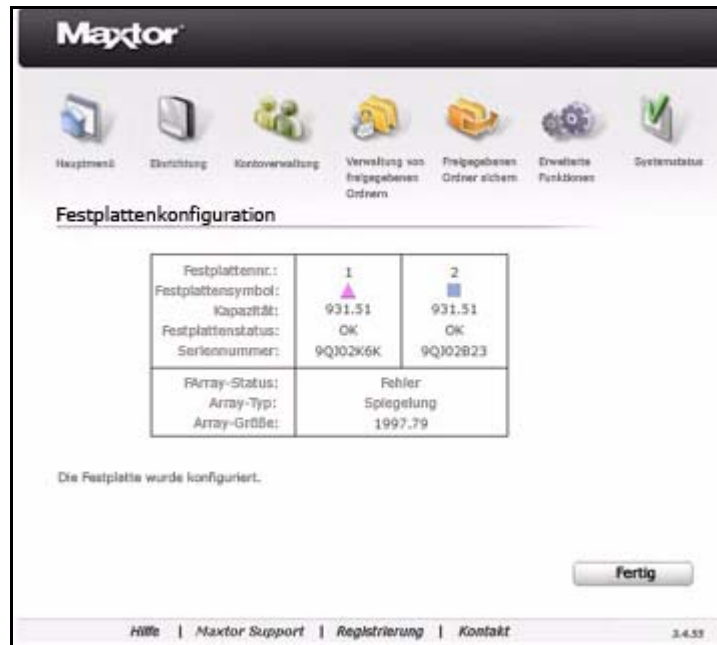


Abbildung 118: Festplatte erfolgreich konfiguriert

Schritt 5: Klicken Sie auf **Fertig**, um zur Seite **Festplattenkonfiguration** zurückzukehren.

Austauschen einer defekten Festplatte (nur Central Axis)

In seltenen Fällen kann bei einer Festplatte in einer Central Axis ein Defekt auftreten. Defekte Festplatten müssen ausgetauscht werden, wenn Sie die Central Axis weiterhin in vollem Umfang nutzen wollen.

Identifizieren einer defekten Festplatte

Die Central Axis-Festplatten sind mit einem Quadrat- bzw. einem Dreiecksymbol gekennzeichnet und so voneinander zu unterscheiden. Merken Sie sich das Symbol der defekten Festplatte um sicherzugehen, dass die richtige Festplatte ausgetauscht wird:



Festplattenkonfiguration		
Festplattennr.:	1	2
Festplattensymbol:		
Kapazität:	931.51	931.51
Festplattenstatus:	OK	FEHLER
Seriennummer:	9QJ02K6K	9QJ02B23
Array-Status:	Fehler	
Array-Typ:	Spiegelung	
Array-Größe:	931	

Abbildung 119: Identifizieren der defekten Festplatte

Zum Austausch der defekten Festplatte muss die Central Axis ausgeschaltet werden. Vorher aber sollten Sie die Anweisungen für den Austausch der Festplatte, wie in den Schritten unten gezeigt, ausdrucken oder die Maxtor Central Axis Installations-CD einlegen und sich die Anweisungen in der PDF-Version des *Maxtor Central Axis-Administrationshandbuchs* durchlesen.

Ist eine Festplatte defekt, wird oben auf allen Central Axis-Verwaltungsseiten eine entsprechende Meldung angezeigt:



Abbildung 120: Defekte Festplatte

Wenn Sie beim Einrichten der Central Axis die Benachrichtigung über Fehler in der Festplattenkonfiguration aktiviert haben, erhalten Sie zudem eine entsprechende E-Mail-Benachrichtigung:

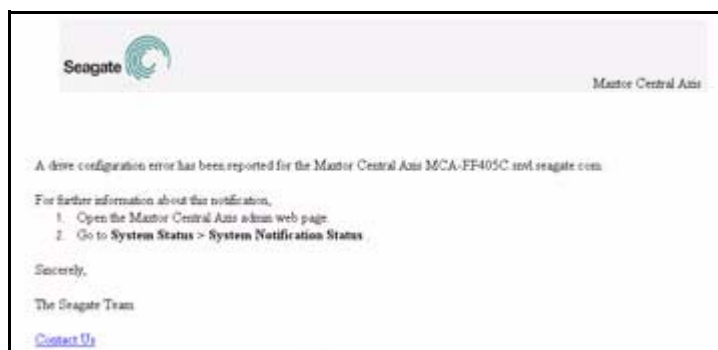


Abbildung 121: E-Mail-Benachrichtigung über defekte Festplatte

Hinweis: Informationen über die Einrichtung von Benachrichtigungen bei Fehlern in der Festplattenkonfiguration finden Sie im Abschnitt „Einrichten“.

Wenn Sie eine Benachrichtigung über einen Fehler in der Festplattenkonfiguration erhalten:

Schritt 1: Klicken Sie im **Hauptmenü** auf **Erweiterte Funktionen** oder klicken Sie oben auf der Central Axis-Verwaltungsseite auf das Symbol **Erweiterte Funktionen**. Die Seite **Erweiterte Funktionen** wird angezeigt:

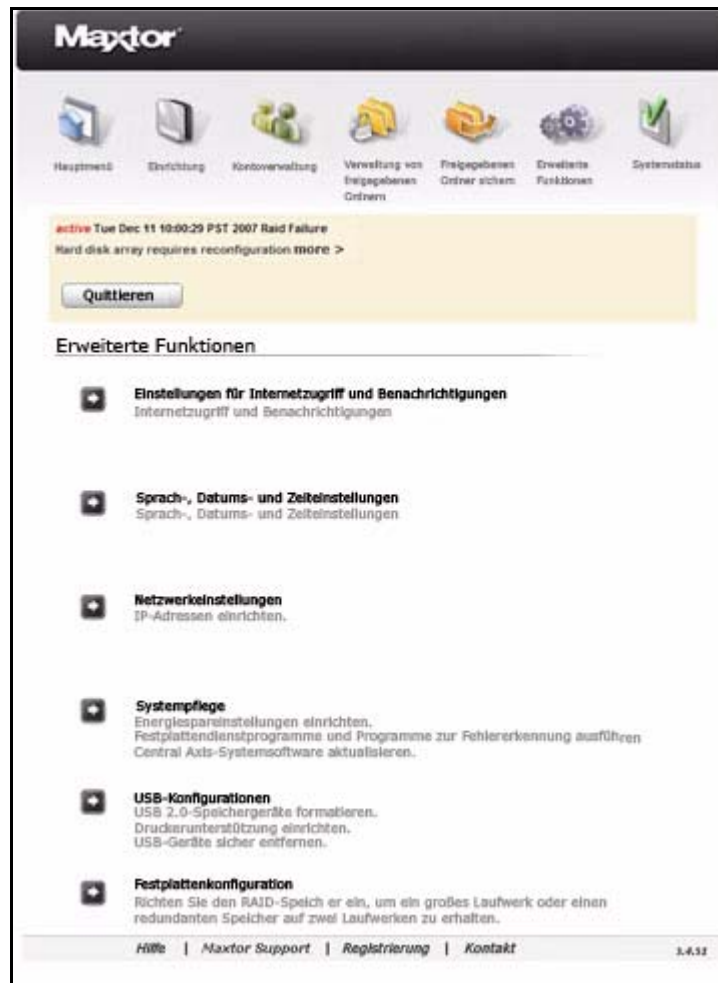


Abbildung 122: Erweiterte Funktionen

Schritt 2: Klicken Sie im Menü **Erweiterte Funktionen** auf **Festplattenkonfiguration**.

Die Seite **Festplattenkonfiguration** wird angezeigt:

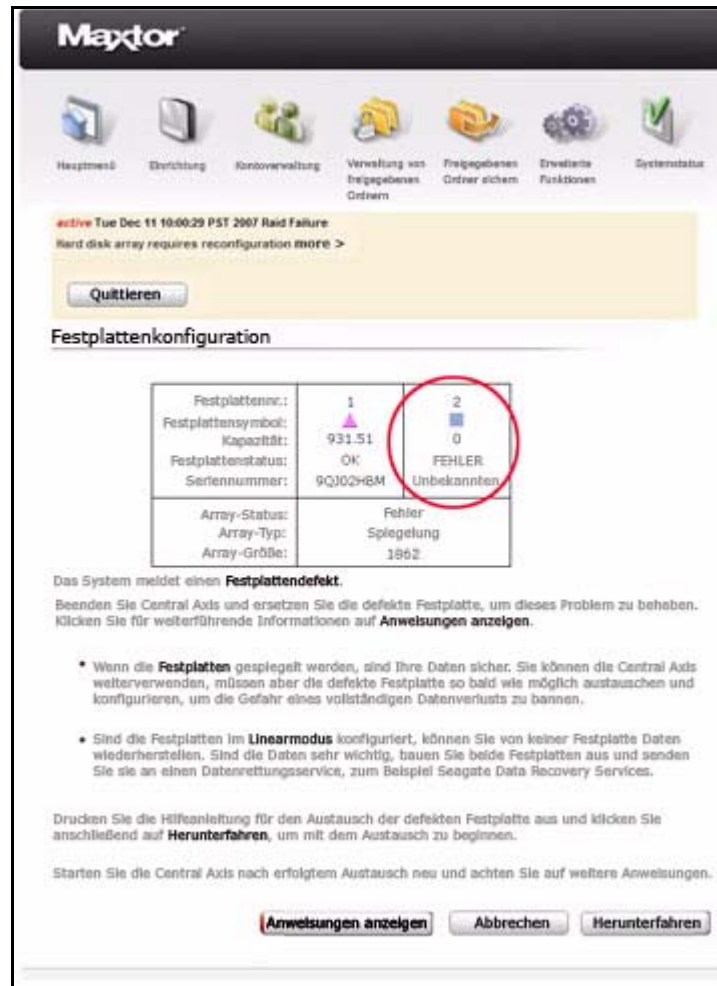


Abbildung 123: Festplattenkonfiguration

Der **Festplattenstatus** der defekten Festplatte wird mit **FEHLER** angezeigt. In der Abbildung oben ist die mit dem Quadrat gekennzeichnete Festplatte defekt.

Schritt 3: Klicken Sie auf **Anweisungen anzeigen**, um die Beschreibung zum Austausch der defekten Festplatte anzuzeigen.

In Ihrem Browser wird ein Hilfefenster mit den entsprechenden Anweisungen geöffnet. Wir empfehlen, diese Anweisungen auszudrucken, da während des Austauschs der Festplatte nicht auf die Central Axis-Hilfeseiten zugegriffen werden kann.

Schritt 4: Klicken Sie auf der Seite **Festplattenkonfiguration** auf **Herunterfahren**, um Ihre Central Axis auszuschalten und die defekte Festplatte auszutauschen.

Achtung: Schalten Sie die Central Axis aus und ziehen Sie das Netzkabel und alle sonstigen an das Gerät angeschlossenen Kabel ab, bevor Sie mit dem Austausch der Festplatte beginnen.

Austauschen einer Festplatte

So tauschen Sie eine defekte Festplatte aus:

Schritt 1: Lösen Sie die Schraube an der Geräteabdeckung, sodass die Abdeckung abgenommen werden kann. Die Schraube lässt sich nicht vollständig herausdrehen.



Abbildung 124: Schraube an der Geräteabdeckung

Schritt 2: Schieben Sie die Geräteabdeckung in Richtung der Schraube, so dass die Schraube aus der Gerätebasis herausgezogen wird:

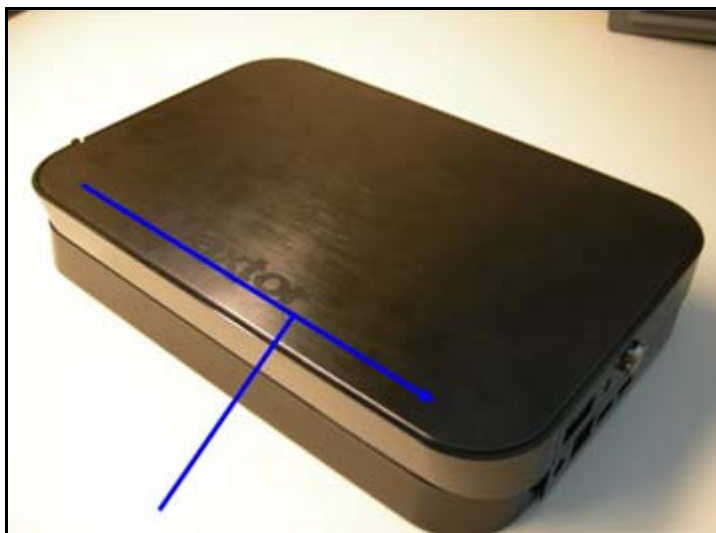


Abbildung 125: Geräteabdeckung

Schritt 3: Heben Sie die Geräteabdeckung ab und legen Sie sie beiseite.



Abbildung 126: Abgenommene Geräteabdeckung

Schritt 4: Suchen Sie die Festplatte, die mit dem Quadrat bzw. dem Dreieck gekennzeichnet ist (an den Festplattensteckern). (Siehe oben Abschnitt *Identifizieren einer defekten Festplatte*.)

Schritt 5: Lösen Sie mit dem Kreuzschlitz-Schraubendreher die Schrauben der defekten Festplatte.

- Lösen Sie bei der mit dem Dreieck gekennzeichneten Festplatte die mit den orangefarbenen Pfeilen gezeigten Schrauben.
- Lösen Sie bei der mit dem Quadrat gekennzeichneten Festplatte die mit den blauen Pfeilen gezeigten Schrauben.

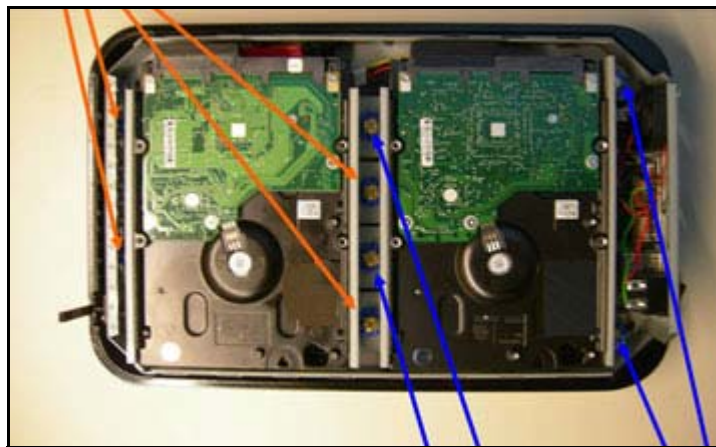


Abbildung 127: Identifizieren der defekten Festplatte

Hinweis: Beachten Sie beim Austauschen der mit dem Quadrat gekennzeichneten Festplatte, dass die Einbauhalterung an der rechten Seite länger ist als die anderen drei Halterungen. Achten Sie daher darauf, diese Halterung an der richtigen Seite der Ersatzfestplatte anzubringen.

Schritt 6: Trennen Sie das Kabel vom Festplattenlaufwerk ab und heben Sie die Festplatte vorsichtig aus dem Gehäuse:

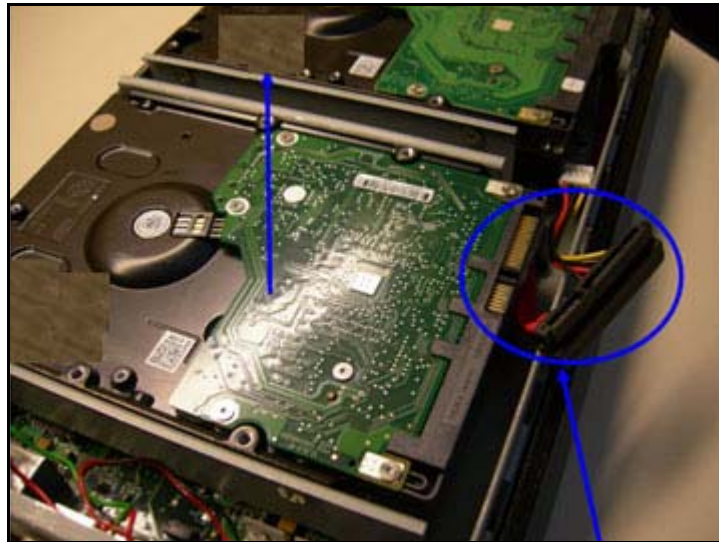
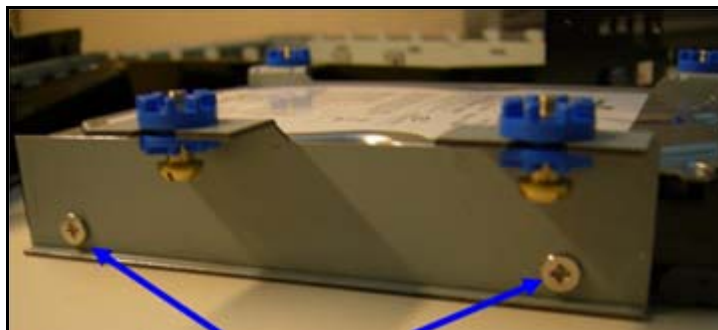


Abbildung 128: Ausbauen der Festplatte

Schritt 7: Legen Sie das Festplattenlaufwerk auf die Arbeitsfläche und drehen Sie die vier Schrauben aus den Einbauhalterungen an der Festplatte heraus:



Abbildung 129: Einbauhalterungen



**Abbildung 130: Schrauben an den Einbauhalterungen
(zwei Schrauben pro Seite)**

Schritt 8: Legen Sie die defekte Festplatte beiseite und legen Sie sich die Ersatzfestplatte wie unten gezeigt zurecht:



Abbildung 131: Ersatzfestplatte

Schritt 9: Schrauben Sie die Einbauhalterungen an die Ersatzfestplatte an.

Hinweis: Achten Sie beim Austausch der mit dem Quadrat gekennzeichneten Festplatte darauf, die längere Einbauhalterung an der richtigen Stelle an der Ersatzfestplatte anzubringen.



Abbildung 132: Ersatzfestplatte mit angeschraubten Einbauhalterungen

Schritt 10: Setzen Sie die neue Festplatte in das Gehäuse ein und schließen Sie das Kabel an. Richten Sie die Festplatte nun vorsichtig wie gezeigt aus:

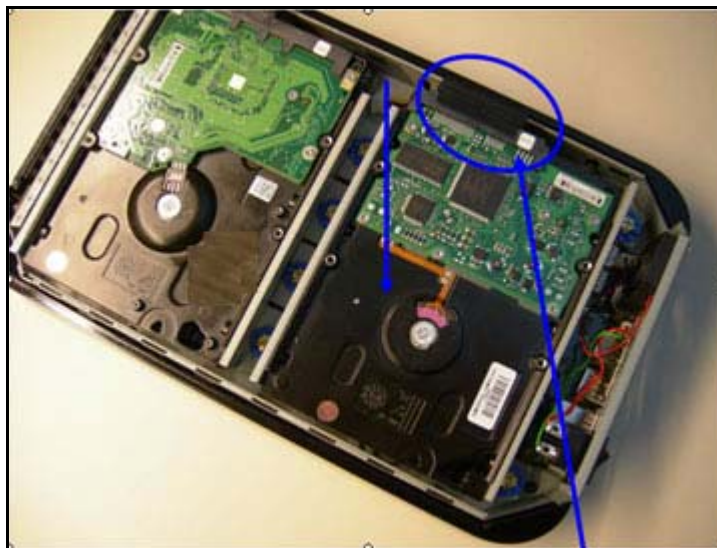


Abbildung 133: Im Gehäuse eingesetzte Ersatzfestplatte

Schritt 11: Schrauben Sie die vier Einbauschrauben wieder ein:

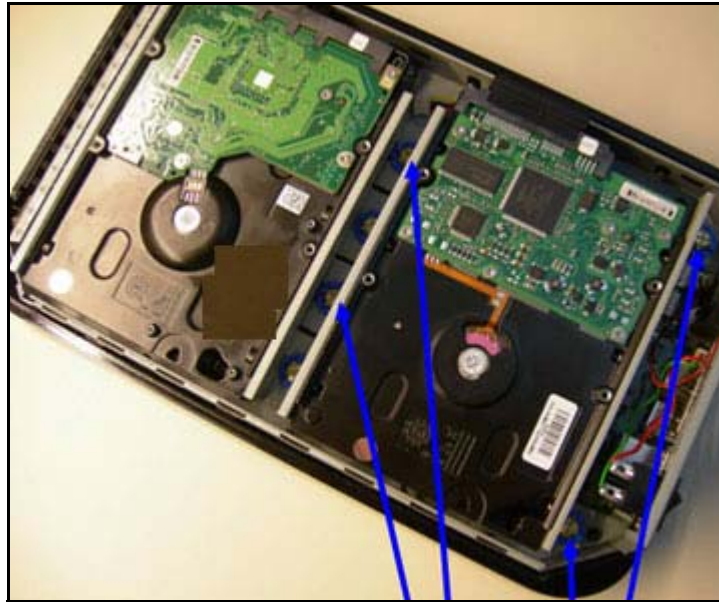


Abbildung 134: Einbauschrauben

Schritt 12: Setzen Sie die Geräteabdeckung wieder auf die Gerätebasis auf. Richten Sie dazu die Rastungen an der Abdeckung zu den Einkerbungen in der Gerätebasis aus:



Abbildung 135: Ausrichten der Rastungen und Einkerbungen

Schritt 13: Schieben Sie die Geräteabdeckung nach hinten, sodass sie in die Gerätebasis einrastet.



Abbildung 136: In die Gerätebasis eingerastete Abdeckung

Schritt 14: Ziehen Sie die Schraube an der Geräteabdeckung wieder fest:



Abbildung 137: Schraube

Ihre Ersatzfestplatte ist damit betriebsbereit:



Abbildung 138: Festplattenlaufwerk mit Ersatzfestplatte

Schritt 15: Schließen Sie die Kabel wieder an, starten Sie die Central Axis und konfigurieren Sie die neue Festplatte wie unten beschrieben.

Konfigurieren der neuen Festplatte

Nachdem die defekte Festplatte ausgetauscht und Central Axis neu gestartet wurde, muss die neue Festplatte konfiguriert werden. Die Formatierung der defekten Festplatte entscheidet darüber, wie die Seite **Festplattenkonfiguration** angezeigt wird.

- War die defekte Festplatte im Linearmodus konfiguriert, zeigt die Seite **Festplattenkonfiguration** an, dass alle Daten verloren gegangen sind und die Festplatte von Grund auf neu eingerichtet werden muss:

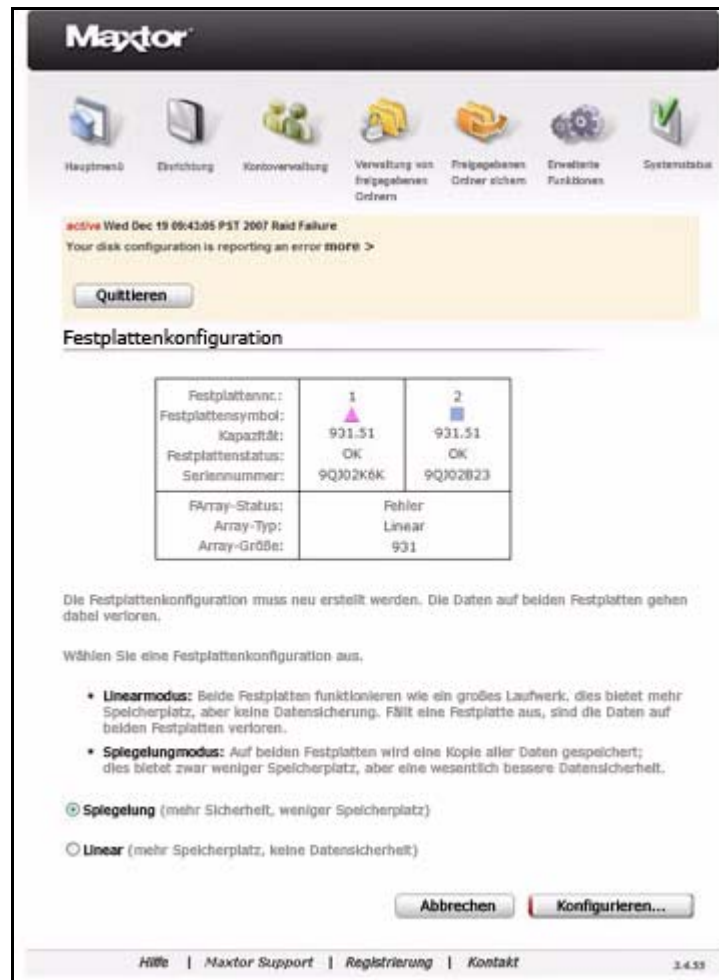


Abbildung 139: Festplattenkonfiguration – Linear

- War die defekte Festplatte im Spiegelmodus konfiguriert, zeigt die Seite **Festplattenkonfiguration** an, dass die Daten auf der zweiten Festplatte funktionieren und nun mit der neuen Festplatte synchronisiert werden müssen:

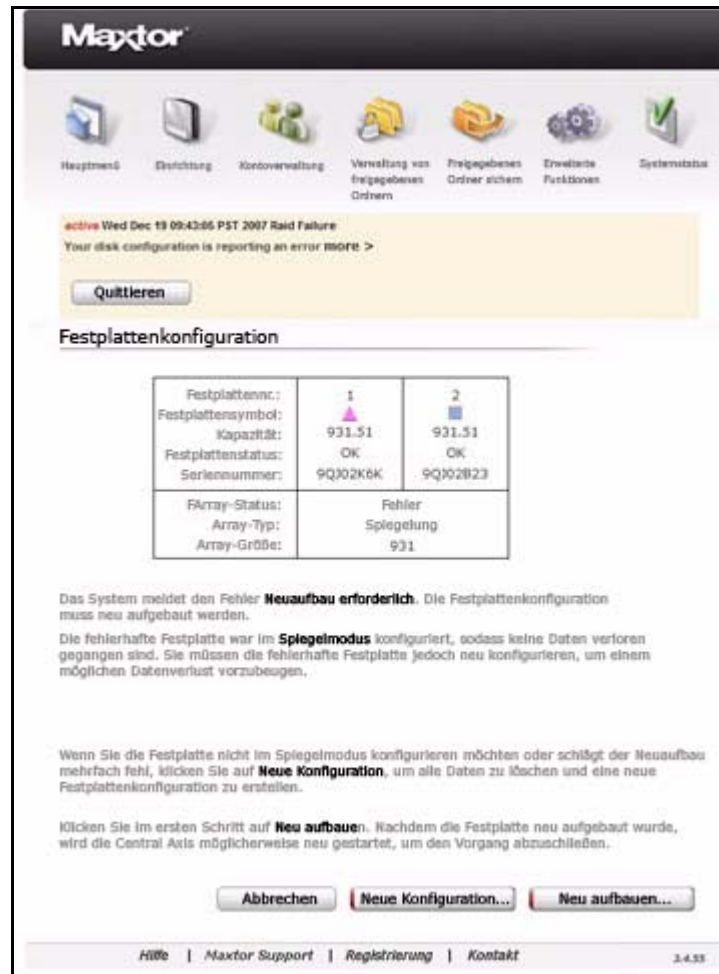


Abbildung 140: Festplattenkonfiguration – Spiegelung

- Kann die Central Axis-Software nicht ermitteln, welche Konfigurationsoption angezeigt werden soll, werden Sie auf der Seite **Festplattenkonfiguration** aufgefordert anzugeben, welche Festplatte neu eingerichtet werden soll:

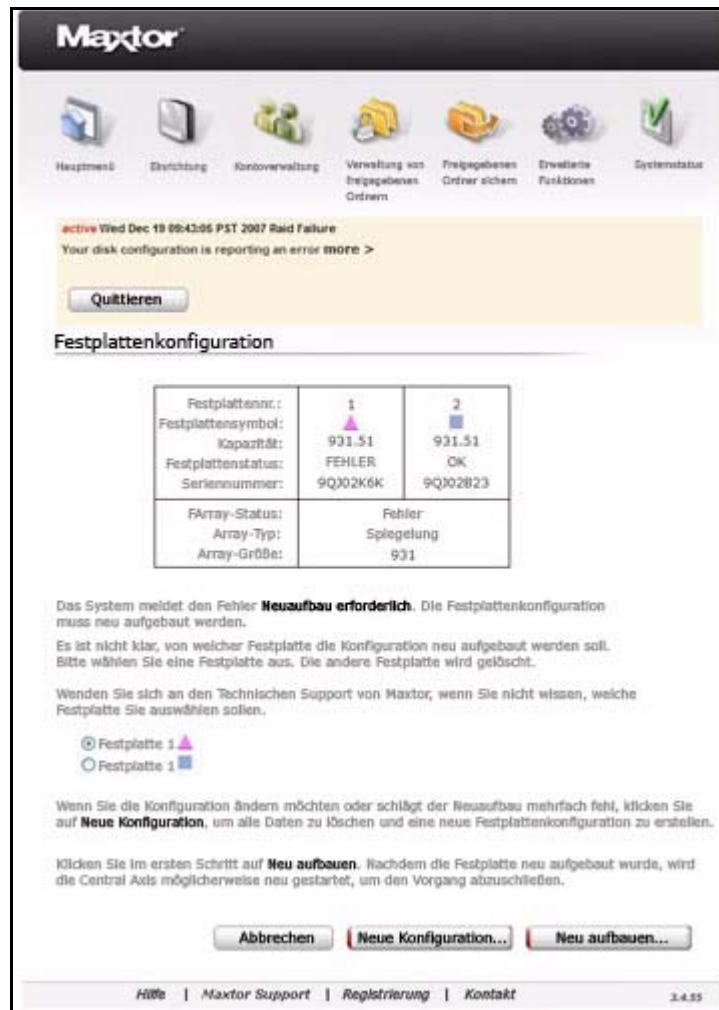


Abbildung 141: Festplattenkonfiguration nicht bekannt

Lineare Konfiguration

War die defekte Festplatte im Linearmodus konfiguriert, sind alle auf Ihrer Central Axis gespeicherten Daten verloren gegangen. Auf der nun eingeblendeten Seite **Festplattenkonfiguration** haben Sie die Möglichkeit, das Format auszuwählen, in dem die neue Festplatte eingerichtet werden soll:

- **Linearmodus:** Beide Festplatten werden wie eine einzige große Festplatte genutzt; dies bietet mehr Speicherplatz, aber keinen Schutz der Daten.
- **Spiegelmodus (empfohlen):** Auf beiden Festplatten wird eine Kopie aller Daten gespeichert; dies bietet zwar weniger Speicherplatz, aber eine wesentlich bessere Datensicherheit.

Aber da Sie bereits einmal alle Ihre Daten verloren haben, sollten Sie sich diesmal vielleicht für den Spiegelmodus statt den Linearmodus entscheiden.

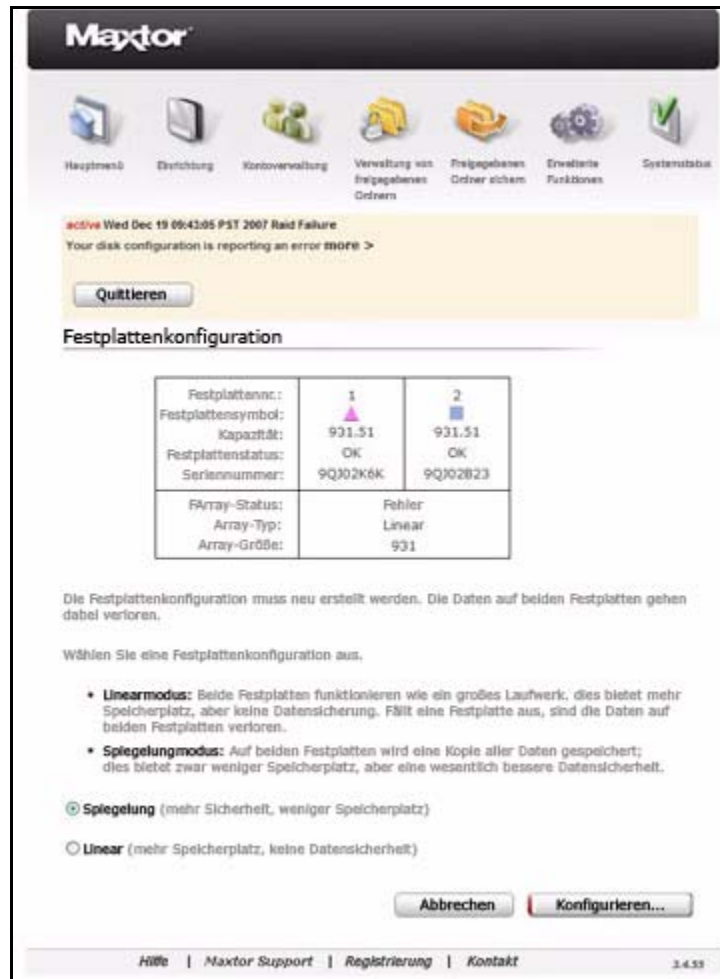


Abbildung 142: Festplattenkonfiguration

So konfigurieren Sie die neue Festplatte:

Schritt 1: Wählen Sie, ob die Festplatte im Linear- oder im Spiegelmodus eingerichtet werden soll.

Schritt 2: Klicken Sie auf **Festplatte konfigurieren**.

Die Warnseite **Festplattenkonfiguration** wird angezeigt:

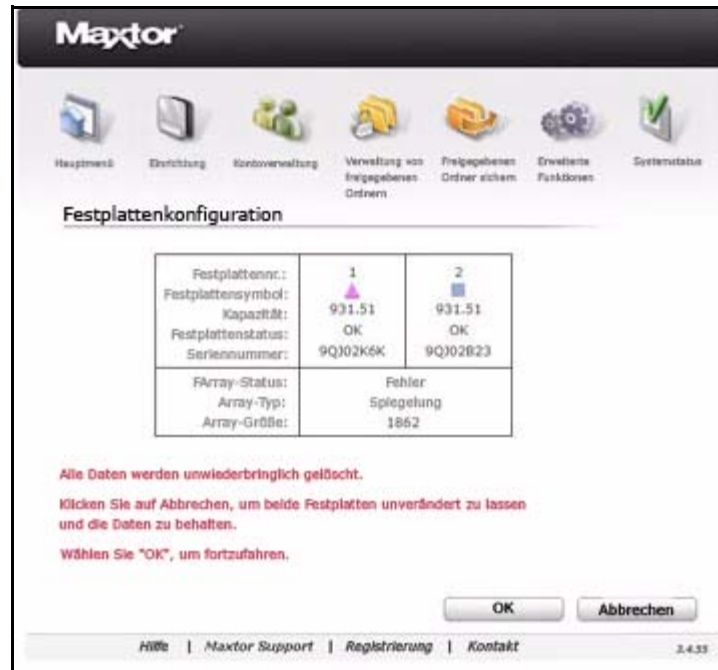


Abbildung 143: Festplattenkonfiguration – Linear

Schritt 3: Klicken Sie auf **OK**, um mit dem Konfigurieren der Festplatte zu beginnen.

Die Festplattenkonfiguration dauert im Durchschnitt etwa 30 Minuten.
Anschließend ist die Festplatte betriebsbereit.

Eine Meldung bestätigt die erfolgreiche Konfiguration der Festplatte:



Abbildung 144: Festplatte erfolgreich konfiguriert

Ist beim Konfigurieren der Festplatte ein Fehler aufgetreten wird in einer Meldung empfohlen, den Konfigurationsvorgang zu wiederholen bzw. sich an den Technischen Support von Maxtor zu wenden, falls das Problem dadurch nicht behoben wird:

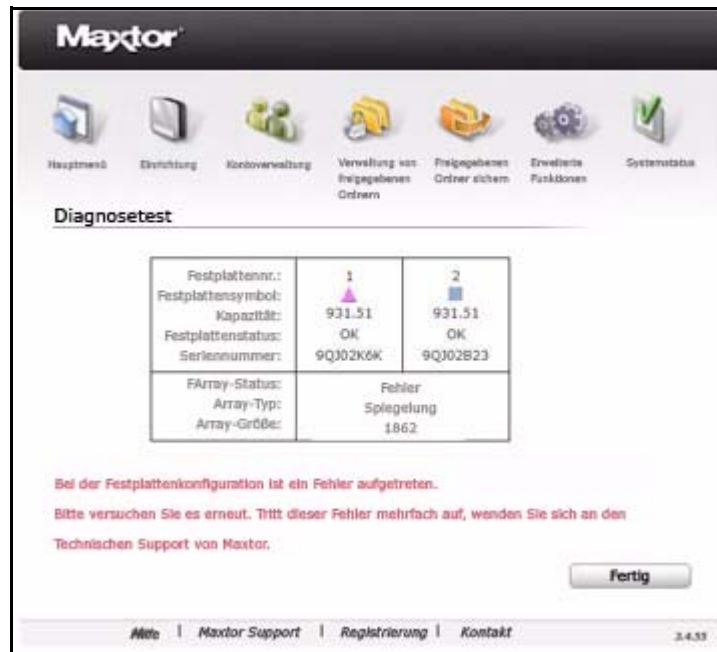


Abbildung 145: Fehler beim Neueinrichten der Festplatte

Schritt 4: Klicken Sie auf **Fertig**, um zur Seite **Festplattenkonfiguration** zurückzukehren.

Gespiegelte Konfiguration

War die defekte Festplatte im Spiegelmodus konfiguriert, sind keine Daten verloren gegangen, und Sie können Ihre Central Axis weiter nutzen. Beachten Sie jedoch, dass Ihre Daten nicht geschützt sind, bis die Festplatten neu eingerichtet wurden.

In dem seltenen Fall, dass Sie die neue Festplatte nicht im Spiegelmodus konfigurieren wollen oder die Synchronisation der Festplatten fehlschlägt, können Sie mit der Option **Neue Konfiguration** alle Daten von der Festplatte löschen und diese von Grund auf neu konfigurieren.

Hinweis: Ihre Daten wurden nur gesichert, weil die defekte Festplatte im Spiegelmodus konfiguriert war. Überlegen Sie sich also gründlich, ob Sie bei der neuen Konfiguration wirklich auf den Linearmodus umstellen möchten.

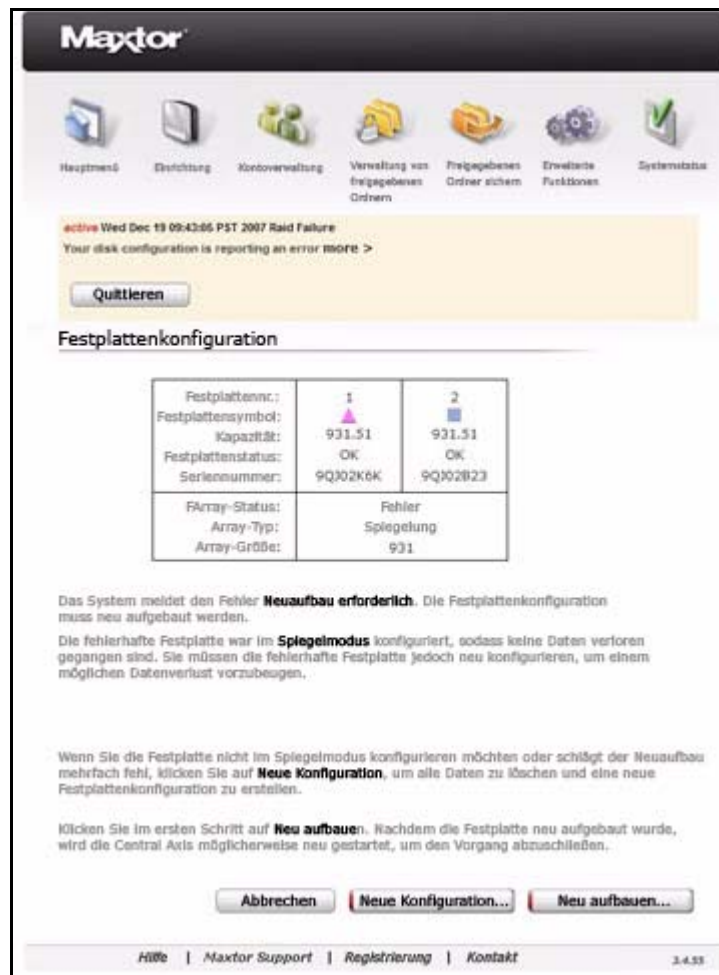


Abbildung 146: Gespiegelte Festplattenkonfiguration

So richten Sie die neue Festplatte ein:

Schritt 1: Klicken Sie auf **Neu aufbauen**.

Die Warnseite **Festplattenkonfiguration** wird angezeigt:

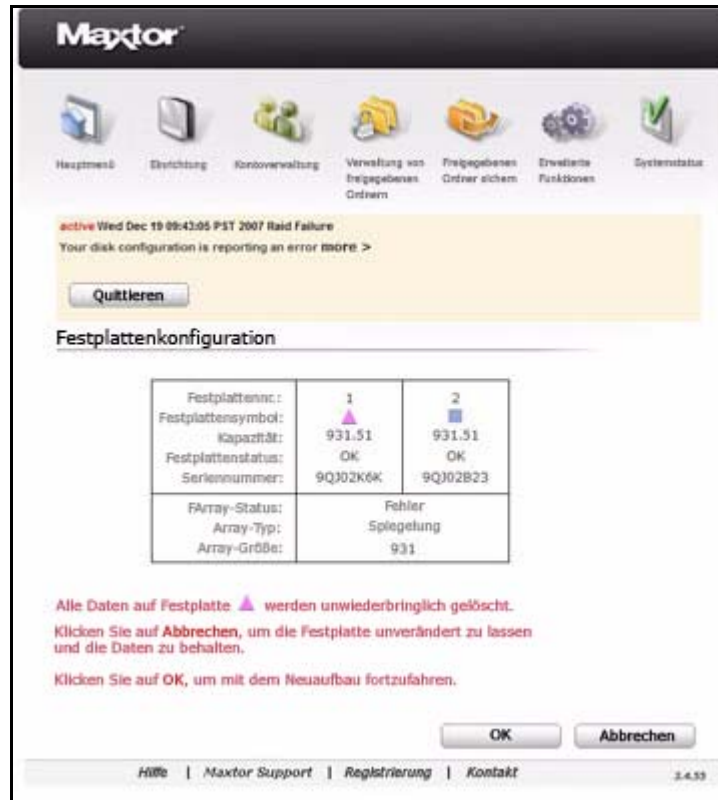


Abbildung 147: Festplattenkonfiguration – Linear

Hinweis: Die Abbildung oben zeigt eine von mehreren möglichen Warnmeldungen ähnlichen Inhalts, die angezeigt werden können, wenn Sie auf **Neu aufbauen** klicken. Welche Warnmeldung angezeigt wird, hängt davon ab, welche Festplatte synchronisiert werden soll.

Schritt 2: Klicken Sie auf **Neu aufbauen**, um die Festplatten neu einzurichten.
Eine Meldung bestätigt die erfolgreiche Neueinrichtung der Festplatten:

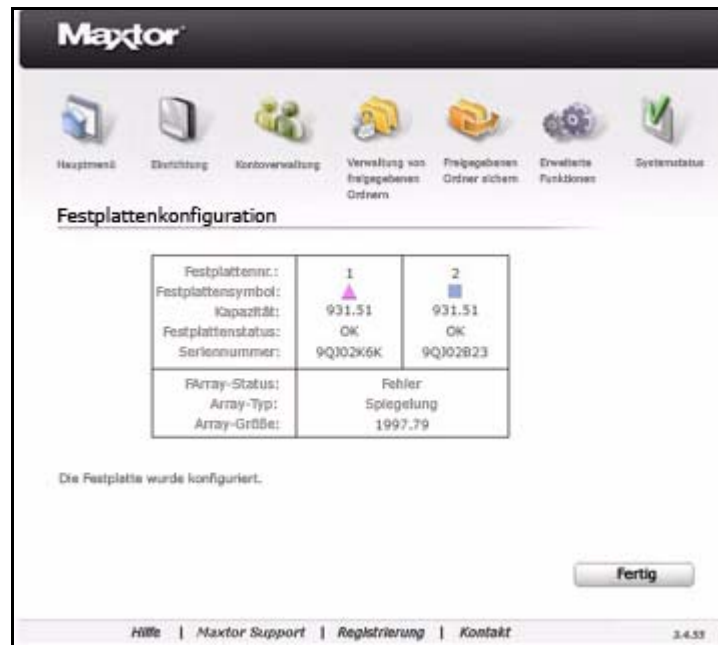


Abbildung 148: Festplatte erfolgreich konfiguriert

Ist beim Neueinrichten der Festplatte ein Fehler aufgetreten wird in einer Meldung empfohlen, den Vorgang zu wiederholen bzw. sich an den Technischen Support von Maxtor zu wenden, falls das Problem dadurch nicht behoben wird:

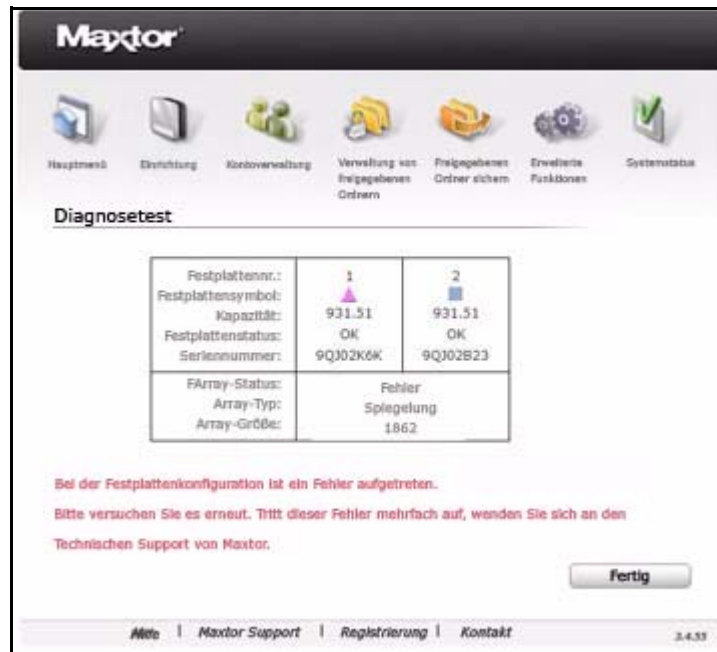


Abbildung 149: Fehler beim Neueinrichten der Festplatte

Schritt 3: Klicken Sie auf **Fertig**, um zur Seite **Festplattenkonfiguration** zurückzukehren.

Prüfen des Systemstatus

Die Seite **Systemstatus** liefert umfassende Informationen zum Status der Central Axis.

So öffnen Sie die Seite „Systemstatus“:

- Klicken Sie im **Hauptmenü** auf **Systemstatus**, oder klicken Sie oben auf der Central Axis-Verwaltungsseite auf das Symbol **Systemstatus**.

Die Seite **Systemstatus** wird angezeigt:



Abbildung 150: Systemstatus

Systemstatusübersicht

Die Seite **Systemstatus** zeigt in der oberen Hälfte eine Übersicht über den Status der Central Axis:

Benutzerkonten: Alle Benutzer, die Konten auf der Central Axis besitzen

Netzwerkeinstellungen: Die aktuelle Netzwerkkonfiguration der Central Axis, einschließlich IP-Adresse, Subnetzmaske und Standard-Gateway

Angeschlossene USB-Geräte und Drucker: Ausführliche Informationen zu externen USB-Laufwerken, USB-Flashlaufwerken und Druckern, die an die Central Axis angeschlossen sind

Verwenden externer USB-Festplatten mit der Central Axis

An der Rückseite der Central Axis befinden sich zwei USB-Anschlüsse für den Anschluss von USB-Festplatten wie zum Beispiel Maxtor OneTouch 4 oder Maxtor Personal Storage 5000.

Die USB-Festplatte kann angeschlossen werden, während die Central Axis läuft. Die Central Axis erkennt die externe Festplatte automatisch. Die USB-Festplatte kann auch angeschlossen werden, wenn die Central Axis ausgeschaltet ist. Die externe Festplatte wird dann beim nächsten Einschalten der Central Axis erkannt.

Verwenden von USB-Druckern mit der Central Axis

An die Central Axis kann ein USB-Drucker angeschlossen werden, der anschließend zur gemeinsamen Verwendung über das Netzwerk zur Verfügung steht. Schließen Sie den USB-Drucker an, wenn die Central Axis eingeschaltet ist. Der Drucker wird in der Liste mit Netzwerkfreigaben im Ordner **Drucker und Faxgeräte** auf der Central Axis angezeigt.

Die Einrichtung und Konfiguration eines USB-Netzwerkdruckers ist vom verwendeten Betriebssystem und der Plattform (Windows oder Macintosh) abhängig. Weitere Informationen zur Einrichtung und Konfiguration von Netzwerkdruckern finden Sie in der Knowledge Base von Maxtor.

Systemstatus-Links

Die Links unten auf der Seite liefern ausführliche Informationen zum Status von Benutzern und freigegebenen Ordnern, Systembenachrichtigungen, Internetzugriff und Freigabe und erlauben das Anzeigen des Administrator-Ereignisprotokolls.

Prüfen des Konto- und Freigabestatus

Der Konto- und Freigabestatus liefert einen Überblick darüber, welche Ordner auf der Central Axis und den angeschlossenen USB-Festplatten gespeichert sind, auf welche Ordner die Benutzer im lokalen Netzwerk Zugriffsrechte besitzen und welche Art von Zugriffsrechten den Nutzern eingeräumt wurden.

So zeigen Sie den Konto- und Freigabestatus an:

Schritt 1: Klicken Sie auf der Seite **Systemstatus** auf **Konto- und Freigabestatus**.

Die Seite **Systemstatus: Lokale Freigabe** wird angezeigt:

Ordner	Zugriffsberechtigt	Zugriffsart
MOMSACCOUNT	maria	Öffentlicher Zugriff
	bureau	Öffentlicher Zugriff
	christoph	Öffentlicher Zugriff
	Maddy	Öffentlicher Zugriff
Maddy	Maddy	Vollzugriff
Oficina	maria	Vollzugriff
	bureau	Vollzugriff
	christoph	Vollzugriff
Publico	maria	Öffentlicher Zugriff
	bureau	Öffentlicher Zugriff
	christoph	Öffentlicher Zugriff
	Maddy	Öffentlicher Zugriff
Travail	maria	Vollzugriff
	bureau	Vollzugriff
	christoph	Vollzugriff

Abbrechen

Hilfe | Maxtor Support | Registrierung | Kontakt 3.4.207

Abbildung 151: Systemstatus: Lokale Freigabe

- **Ordner:** Ordner auf der Central Axis und allen externen USB-Festplatten, die an die Central Axis angeschlossen sind.
- **Zugriffsberechtigt:** Die Benutzer in Ihrem lokalen Netzwerk, die auf den jeweiligen Ordner zugreifen können.
- **Zugriffsart:** Die Art der Zugriffsrechte, die den einzelnen Benutzern für den jeweiligen Ordner eingeräumt wurden.

Schritt 2: Klicken Sie auf **Abbrechen**, um zur Seite **Systemstatus** zurückzukehren.

Prüfen des Systembenachrichtigungsstatus

Systembenachrichtigungen liefern Informationen zum Status der Festplattenkonfiguration und zur Verfügbarkeit von Updates für die Central Axis-Systemsoftware und erlauben Ihnen, die Benachrichtigungen zu verwalten:

Systembenachrichtigungen werden an drei Stellen angezeigt:

1. Oben auf jeder Central Axis-Verwaltungsseite, bis die Ursache, die zur entsprechenden Benachrichtigung führte, entweder behoben oder quittiert wurde:



Abbildung 152: Benachrichtigung über verfügbares Update

2. Auf der Seite **Systemstatus-Benachrichtigungen**:



Abbildung 153: Systemstatus-Benachrichtigungen

3. In einer Systembenachrichtigungs-E-Mail, sofern Sie sich beim Einrichten Ihrer Central Axis für Systembenachrichtigungen angemeldet haben:



Abbildung 154: E-Mail-Benachrichtigung über System-Updates



Abbildung 155: E-Mail-Benachrichtigung über Fehler in der Festplattenkonfiguration

Hinweis: Informationen über das Einrichten von Systembenachrichtigungen finden Sie im Abschnitt **Erweiterte Funktionen**.

So können Sie Systembenachrichtigungen anzeigen und verwalten:

Schritt 1: Klicken Sie auf der Seite **Systemstatus** auf **Systembenachrichtigungsstatus**.

Die Seite **Systemstatus: Benachrichtigungen** wird angezeigt:



Abbildung 156: Systemstatus: Benachrichtigungen

Aktive Benachrichtigungen werden rot angezeigt.

Schritt 2: Um eine Benachrichtigung zu quittieren, ohne ihre Ursache sofort zu beheben, klicken Sie auf **Quittieren**.

Die quittierte Benachrichtigung wird nun grün angezeigt:



Abbildung 157: Systemstatus: Benachrichtigung quittiert

Schritt 3: Um eine Benachrichtigung zu verwalten, klicken Sie auf **Mehr**.



Abbildung 158: Systemstatus: Weitere Informationen

Handelt es sich um eine Benachrichtigung über ein verfügbares Update für die Central Axis-Systemsoftware, wird die Seite **System-Update** geöffnet, sodass Sie mit dem Update Ihrer Systemsoftware fortfahren können:



Abbildung 159: System-Update

Handelt es sich um eine Benachrichtigung über einen Fehler in der Festplattenkonfiguration, wird eine von mehreren möglichen Seiten **Festplattenkonfiguration** geöffnet. Welche Seite geöffnet wird, ist von der Art des vorliegenden Fehlers abhängig. Hier ein Beispiel:

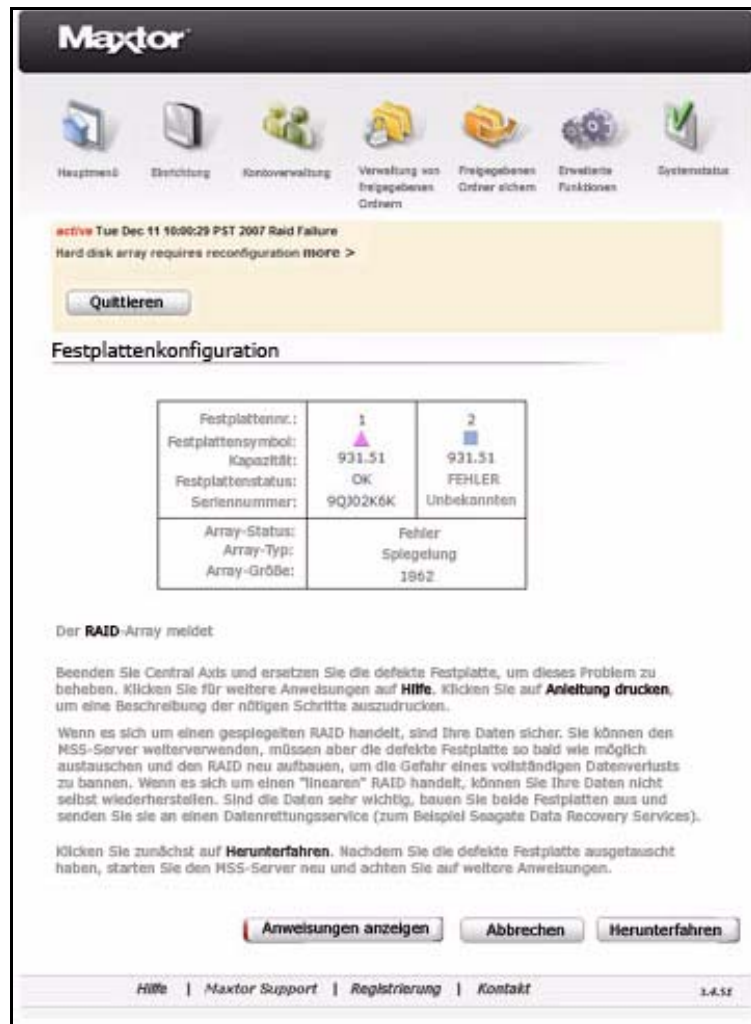


Abbildung 160: Festplattenkonfiguration

Schritt 4: Führen Sie das Update aus, bzw. beheben Sie den Fehler in der Festplattenkonfiguration.

Die Benachrichtigung wird automatisch gelöscht sobald die Ursache, die ihr zugrunde lag, behoben wurde.

Prüfen des Internetzugriffs- und Freigabestatus

Im Internetzugriffs- und Freigabestatus sind die Ordner auf der Central Axis aufgelistet, die für Internetzugriff und Freigabe aktiviert wurden. Darüber hinaus sind hier die Benutzer aufgelistet, für die die Ordner freigegeben wurden, der Grad der Zugriffsrechte, die eingeräumt wurden, sowie die Benutzer, die die Ordner freigegeben haben.

So zeigen Sie den Internetzugriffs- und Freigabestatus an:

Schritt 1: Klicken Sie auf der Seite **Systemstatus** auf **Internetzugriffs- und Freigabestatus**.

Die Seite **Systemstatus: Internetzugriff und Freigabe** wird angezeigt:



Abbildung 161: Systemstatus: Internetzugriff und Freigabe

Ordner: Alle Ordner auf der Central Axis, die für Internetzugriff und Freigabe aktiviert wurden.

Freigegeben für: Benutzer, für die ein Ordner freigegeben wurde.

Zugriff: Der Umfang der Zugriffsrechte auf einen Ordner, die einem Benutzer eingeräumt wurden.

Freigegeben von: Der Central Axis-Benutzer, der einen Ordner freigegeben hat.

Schritt 2: Klicken Sie auf **Abbrechen**, um zur Seite **Systemstatus** zurückzukehren.

Prüfen des Administrator-Ereignisprotokolls

Im Administrator-Ereignisprotokoll sind die Details zu allen Aktivitäten dokumentiert, die mit Internetzugriff und Freigabe und automatischen System-Updates auf der Central Axis in Verbindung stehen.

So zeigen Sie das Administrator-Ereignisprotokoll an:

Schritt 1: Klicken Sie auf der Seite **Systemstatus** auf **Administrator-Ereignisprotokoll**.

Die Seite **Systemstatus: Administrator-Ereignisprotokoll** wird angezeigt:



Abbildung 162: Systemstatus: Administrator-Ereignisprotokoll

Hier werden alle kürzlich auf der Central Axis ausgeführten Aktivitäten aller Benutzer nach Datum und Uhrzeit sortiert angezeigt.

Schritt 2: Um das Protokoll auf Ihren Computer herunterzuladen, klicken Sie auf **Klicken Sie hier, um das gesamte Protokoll auf Ihren Computer herunterzuladen**.

Schritt 3: Klicken Sie auf **Abbrechen**, um zur Seite **Systemstatus** zurückzukehren.

LED-Statusanzeigen

Die LED-Statusanzeigen an der Vorder- und Rückseite des Gerätes informieren über den Status des Systems.

Maxtor Central Axis

Die LED-Statusanzeigen der Central Axis geben über den Zustand des Geräts Auskunft:

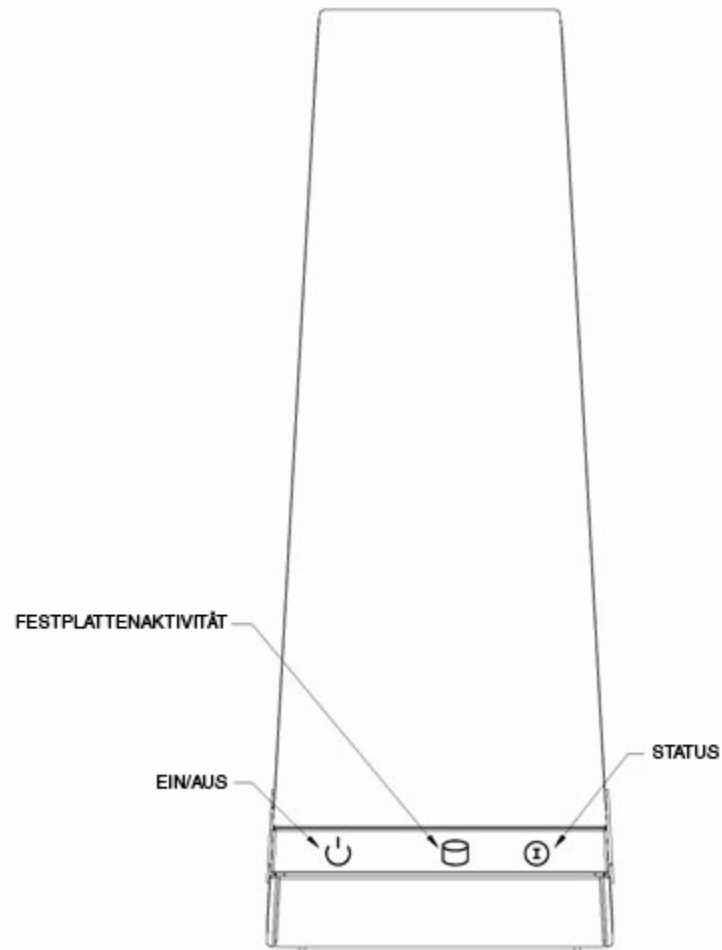


Abbildung 163: LED-Statusanzeigen an der Central Axis mit Einzelaufwerk – Vorderansicht

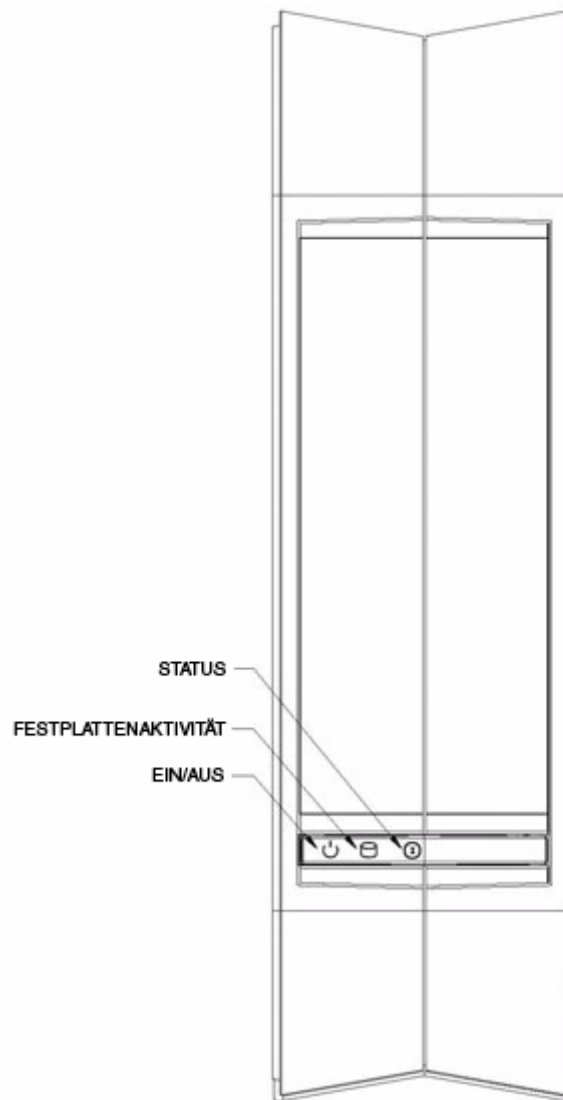

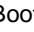




Abbildung 164: LED-Statusanzeigen an der Central Axis mit Doppelaufwerk – Vorderansicht

Tabelle 1: Bedeutung der LED-Statusanzeigen an der Vorderseite

LEDs	Status
Strom: • Leuchtet	Gerät ist eingeschaltet
Festplattenaktivität: • Leuchtet	Datenübertragung läuft
Status: • Weiß leuchtend • Weiß blinkend • Abwechselnd weiß/rot blinkend	Status OK Gerät wird ein- oder ausgeschaltet Siehe Tabelle Bedeutung der LED-Fehlercodes unten

Tabelle 2: Bedeutung der LED-Fehlercodes

Blinkende LEDs	Fehler
1 Weiß/1 Rot	Fehler beim Spiegeln eines freigegebenen Ordners
1 Weiß/2 Rot	S.M.A.R.T.-Fehler der Festplatte: Problem bei Festplatte 1 
1 Weiß/3 Rot	Startfehler: Booten von Laufwerk 1  nicht möglich
1 Weiß/4 Rot	Fehler beim Mounten der Partition des freigegebenen Ordners
2 Weiß/2 Rot	Startfehler: Booten von Laufwerk 2  nicht möglich
2 Weiß/3 Rot	S.M.A.R.T.-Fehler der Festplatte: Problem bei Festplatte 2 

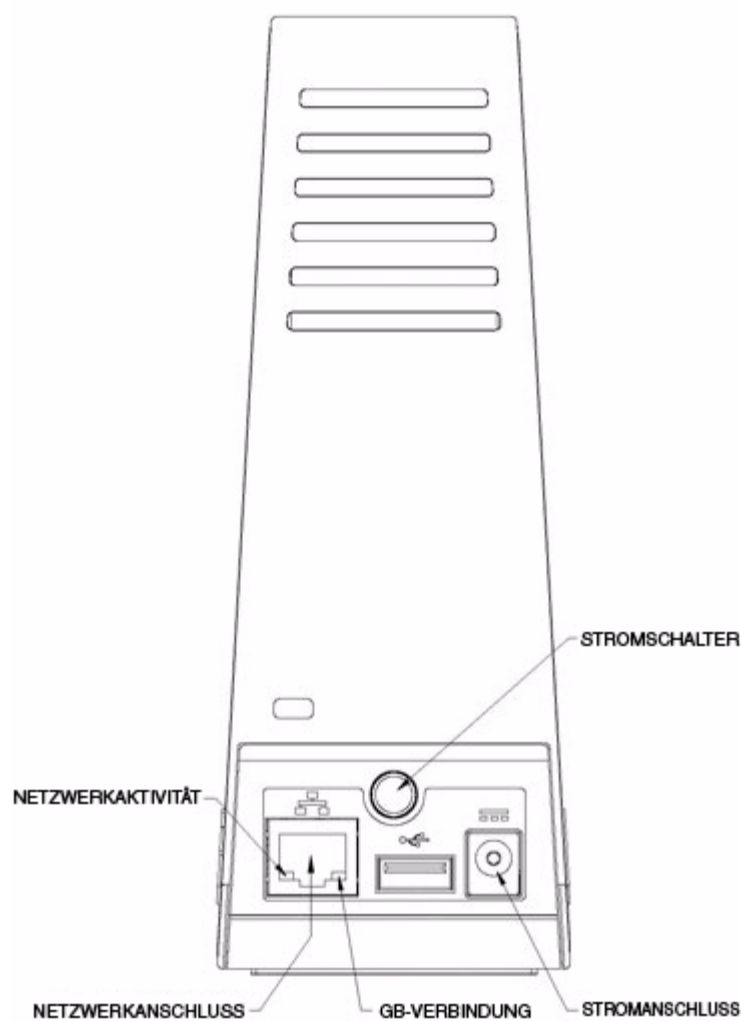


Abbildung 165: LED-Statusanzeigen an der Central Axis mit Einzelaufwerk – Rückansicht

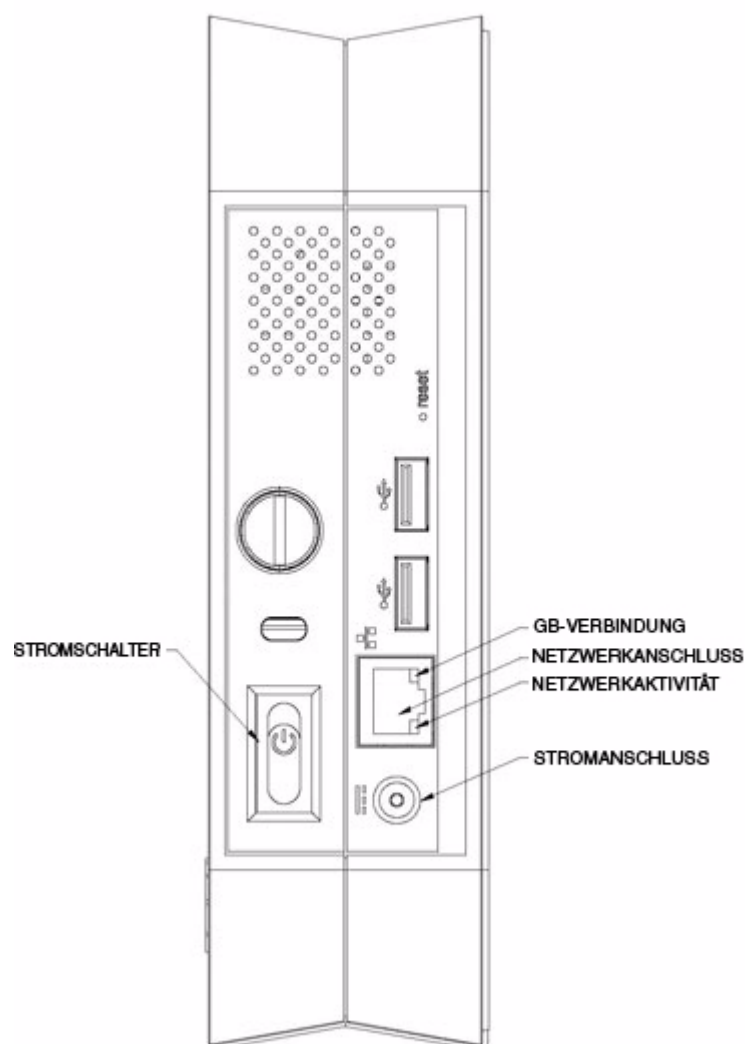


Abbildung 166: LED-Statusanzeigen an der Central Axis mit Doppellaufwerk – Rückansicht

Tabelle 3: Bedeutung der LED-Statusanzeigen an der Rückseite

LEDs	Status
Netzwerkanschluss:	
• Gelb	GB-Verbindung
• Grün	Netzwerkverbindung
• Grün blinkend	Netzwerkaktivität

MSS II

Die LED-Statusanzeigen der MSS II geben über den Zustand des Geräts Auskunft:

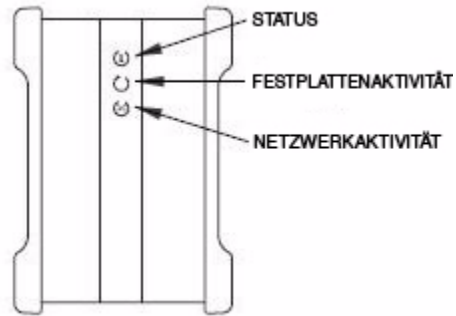


Abbildung 167: LED-Anzeigen an der Festplatte – Vorderansicht

Tabelle 4: Bedeutung der LED-Statusanzeigen an der Vorderseite

LEDs	Status
Status: <ul style="list-style-type: none"> • Grün leuchtend • Grün blinkend • Abwechselnd grün/gelb blinkend 	Status OK Gerät wird ein- oder ausgeschaltet Siehe Tabelle Bedeutung der LED-Fehlercodes unten
Festplattenaktivität: <ul style="list-style-type: none"> • Leuchtet 	Datenübertragung läuft
Netzwerkaktivität: <ul style="list-style-type: none"> • Grün blinkend 	Netzwerkaktivität

Tabelle 5: Bedeutung der LED-Fehlercodes

Blinkende LEDs	Fehler
1 Grün/1 Gelb	Fehler beim Spiegeln eines freigegebenen Ordners
1 Grün/2 Gelb	S.M.A.R.T.-Fehler der Festplatte: Problem bei Festplatte 1
1 Grün/3 Gelb	Startfehler: Booten von Laufwerk 1 nicht möglich
1 Grün/4 Gelb	Fehler beim Mounten der Partition des freigegebenen Ordners
2 Grün/2 Gelb	Startfehler: Booten von Laufwerk 2 nicht möglich
2 Grün/3 Gelb	S.M.A.R.T.-Fehler der Festplatte: Problem bei Festplatte 2

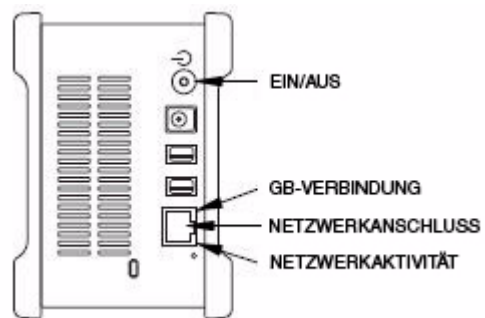


Abbildung 168: LED-Anzeigen an der Festplatte – Rückansicht

Tabelle 6: Bedeutung der LED-Statusanzeigen an der Rückseite

LEDs	Status
Strom: <ul style="list-style-type: none"> • Leuchtet 	Gerät ist eingeschaltet
Netzwerkanschluss: <ul style="list-style-type: none"> • Gelb • Grün • Grün blinkend 	GB-Verbindung Netzwerkverbindung Netzwerkaktivität

Index

A

- Aktivieren und Deaktivieren von Media Server *26*
- Aktualisieren der Central Axis-Systemsoftware *64*
 - Aufrufen der System-Update-Verwaltungsseite *66*
 - Festlegen der Central Axis Update-Einstellungen *69*
 - Installieren von Updates *68*
 - Manuelles Aktualisieren der Systemsoftware *70*
- Ändern der Festplattenkonfiguration *80*
 - Central Axis-Besitzer *84*
 - MSS II-Besitzer *81*
- Anschließen einer externen USB-Festplatte *34*
- Aufrufen der System-Update-Verwaltungsseite *66*
- Aufrufen der Verwaltungsseite *1*
- Ausführen eines Diagnosetests *61*
- Austauschen einer defekten Festplatte (nur Central Axis) *88*
 - Austauschen einer Festplatte *93*
 - Identifizieren einer defekten Festplatte *89*
 - Konfigurieren der neuen Festplatte *102*
- Austauschen einer Festplatte *93*
- Auswählen freigegebener Ordner *30*

B

- Bearbeiten der Kontoeinstellungen und Freigaberechte *11*
- Bearbeiten der Zugriffsrechte für freigegebene Ordner *21*
- Benachrichtigungseinstellungen *50*
- Benutzerzugriffsrechte *17*

D

- Druckerunterstützung *77*

E

- Einrichten der Central Axis *3*
- Einstellungen für Internetzugriff und Benachrichtigungen *50*
- Energieeinstellungen *59*
- Erstellen eines Backup-Sets *38*
- Erstellen eines neuen Benutzerkontos *8*
- Erstellen eines neuen freigegebenen Ordners *17*

F

Festlegen der Central Axis Update-Einstellungen *69*

Formatieren einer externen USB-Festplatte *35*

Formatieren einer USB-Festplatte *73*

G

Gespiegelte Konfiguration *108*

I

Identifizieren einer defekten Festplatte *89*

Installieren von Updates *68*

Internetzugriff *6, 50*

K

Konfigurieren der Festplatten (nur Geräte mit zwei Festplatten) *80*

 Ändern der Festplattenkonfiguration *80*

 Austauschen einer defekten Festplatte (nur Central Axis) *88*

Konfigurieren der neuen Festplatte *102*

 Gespiegelte Konfiguration *108*

 Lineare Konfiguration *104*

Konfigurieren von USB-Geräten

 Druckerunterstützung *77*

 Formatieren einer USB-Festplatte *73*

 Sicheres Entfernen von Geräten *79*

L

LED-Statusanzeigen *123*

 Maxtor Central Axis *124*

 MSS II *129*

Lineare Konfiguration *104*

Löschen eines Backup-Sets *42*

Löschen freigegebener Ordner und Aufheben oder Reaktivieren von Freigaben *23*

Löschen von Benutzerkonten *14*

M

Manuelles Aktualisieren der Systemsoftware *70*

N

Netzwerkeinstellungen *55*

O

Organisieren digitaler Inhalte *25*

 Aktivieren und Deaktivieren von Media Server *26*

 Auswählen freigegebener Ordner *30*

 Verwenden der Aktualisierungsfunktion *29*

 Verwenden der Bereinigungsfunktion *28*

P

- Prüfen des Administrator-Ereignisprotokolls *123*
- Prüfen des Internetzugriffs- und Freigabestatus *122*
- Prüfen des Konto- und Freigabestatus *115*
- Prüfen des Systembenachrichtigungsstatus *116*
- Prüfen des Systemstatus *113*
 - Prüfen des Administrator-Ereignisprotokolls *123*
 - Prüfen des Internetzugriffs- und Freigabestatus *122*
 - Prüfen des Konto- und Freigabestatus *115*
 - Prüfen des Systembenachrichtigungsstatus *116*
 - Systemstatus-Links *114*
 - Systemstatusübersicht *114*

S

- Sicheres Entfernen von Geräten *79*
- Sichern freigegebener Ordner *33*
 - Erstellen eines Backup-Sets *38*
 - Löschen eines Backup-Sets *42*
 - Sofortige Datensicherung *44*
 - Wiederherstellen gesicherter Ordner *46*
- Sofortige Datensicherung *44*
- Sprache, Datum und Uhrzeit *53*
- Statusanzeigen *123*
- Systempflege *59*
 - Aktualisieren der Central Axis-Systemsoftware *64*
 - Ausführen eines Diagnosetests *61*
 - Energieeinstellungen *59*
- Systemstatus-Links *114*
- Systemstatusübersicht *114*

U

- Übersicht über die Verwaltungsseite *1*
- Update-Einstellungen *69*
- USB-Konfigurationen *72*

V

- Verwalten freigegebener Ordner *17*
 - Bearbeiten der Zugriffsrechte für freigegebene Ordner *21*
 - Erstellen eines neuen freigegebenen Ordners *17*
 - Löschen freigegebener Ordner und Aufheben oder Reaktivieren von Freigaben *23*
- Verwalten von Central Axis-Benutzerkonten *8*
 - Bearbeiten der Kontoeinstellungen und Freigaberechte *11*
 - Erstellen eines neuen Benutzerkontos *8*
 - Löschen von Benutzerkonten *14*

- Verwenden der Aktualisierungsfunktion *29*
- Verwenden der Bereinigungsfunktion *28*
- Verwenden der erweiterten Funktionen *50*
 - Einstellungen für Internetzugriff und Benachrichtigungen *50*
 - Konfigurieren der Festplatten (nur Geräte mit zwei Festplatten) *80*
 - Netzwerkeinstellungen *55*
 - Sprache, Datum und Uhrzeit *53*
 - Systempflege *59*
 - USB-Konfigurationen *72*
- Verwenden externer USB-Festplatten *33*
 - Anschließen einer externen USB-Festplatte *34*
 - Formatieren einer externen USB-Festplatte *35*
- Verwenden externer USB-Festplatten mit der Central Axis *114*
- Verwenden von USB-Druckern mit der Central Axis *114*
- Vollzugriff auf Ordner *10*
- W**
- Wiederherstellen gesicherter Ordner *46*